

## تقديم الجماعة

### معطيات عامة

آيت قمرة	الجماعة الترابية :
طنجة تطوان الحسيمة.	الجهة
الحسيمة.	الإقليم
7343 نسمة ( حسب نتائج إحصاء 2014 ).	السكان
1642 ( حسب نتائج إحصاء 2014 ).	عدد الكوادر
88 كلم مربع	المساحة الإجمالية
11.	عدد الدواوير
18 عضوا من بينهم 5 نساء.	عدد أعضاء المجلس الجماعي(2021) :
تريفيت	اللغة المهيمنة

### نبذة تاريخية عن الجماعة

تتتمي جماعة آيت قمرة الى منطقة بني ورياغل التي تقع في منطقة الريف الاوسط . وهي من بين أحدث الجماعات بالإقليم التي انبثقت إثر التقسيم الإداري لسنة 1992 . وقد كانت تابعة قبل هذا التقسيم لنفوذ جماعة آيت يوسف وعلي . تبلغ مساحتها حوالي 88 كلم مربع وتمثل 2.17% من مجموع مساحة الاقليم وهي تابعة اداريا لقيادة ازمورن ودائرة بني ورياغل الغربية.

اصل التسمية : لا يوجد تأصيل لكلمة ايت قمرة الا انه من خلال ما تزعمه الرواية الشفوية من ان الولي سيدي عبد الرحمان المجدوب خو من اطلق هذا الاسم على هذه القرية بحيث سمي أهلها ب ايت قمرة نسبة الى القمر.

كما وردت تسمية ايت قمرة للدلالة على المكان الذي تنسب اليه الجماعة و تواجد سلالة اقمر ا ضمن السلالات التي عمرت فقديما هذه المنطقة (القرن 17 م ) يرجح معه ان

يكون السكان الذين ينحدرون من سلالة "اقمرا" أي "ايث أقمرا" بالتعبير المحلي هو مصدر تسمية "ايث قمرا" بالألف الممدودة كما وردت ببعض العقود او "ايث قمرة" بالتاء المربوطة كما هو شائع

و تنتمي الجماعة طبيعيا و تاريخيا الى قبيلة ايت ورياغل الريفية حيث كانت تعتبر مدشرا من المداشر التابعة لايث يوسف وعلي الذي يشكل جزءا من قبيلة ايت ورياغل .

### الأصول الاجتماعية و الانتماء القبلي:

تتصف ايت قمرة بوحدة المجال ، كما يعود اصل سكانها الى المرتفعات الواقعة جنوب قبيلة ايت ورياغل ، و تتكون النواة الاصلية لمدشر ايت قمرة من خمس سلالات تمتد من الجنوب الغربي الى الشمال الشرقي، و هي :

"ايث اكار اوغمير العلوي الخطابي" كانت تمتلك الجهة الغربية، و هذه العائلة لم يبق لها اثر في ايت قمرة بعد ان باعت اغلب ممتلكاتها ل " لمرابط حدو بن الطاهر ادردوش الغلبزوري" و تسمى أراضيهم ب "اكار اوغمير " و يقال انها هاجرت الى اجدير و استقرت هناك.

" اقمرا" استقرت في الوسط و هذه العائلة لم يعد لها اثر الان في ايت قمرة و أصبحت ممتلكاتها في ملكية اعبد الواحدن من ايث اغيل ايزان .

" ايت اميرار او اميرارن في جهة الشمال الشرقي ، كذلك لم يعد لهم اثر و انتقلت ملكياتهم الى عائلات مختلفة استقرت هناك منذ أواخر القرن 19 و تسمى أراضيهم ب " ذمراث" نسبة اليهم

" ايث حيثم " احثمون" في جهة الشمال محادية لبقوية و تسمى أراضيهم " اسث حيثم" و ما زال هناك ضريح يحمل اسم " سيدي الحاج الحتمي" و بقيت منهم عائلة " الحاتمي"

" ايث مسعود" في جهة الشرق، و ما زالوا مستقرين في المنطقة، و تفرعوا الى عدة عائلات حتى كونوا مدشرا مستقلا.

و خلال القرن التاسع عشر و بداية القرن العشرين وفدت على ايث قمرة عائلات مختلفة من جبل " سيدي بوخيار" و "جبل احمام" و هي "اعروسن" و "افاسيين" و "أولاد حدو" و "ادردوشن" و "اصريحن" و "ايث كمون" و "املوك" و ايث حذيفة" و ابغليين" و قد وفدت على ايت قمرة عائلة " محمد عبد الكريم الخطابي " و كذا بعض الاسر

اليهودية التي لجأت الى ايت قمره هربا من القصف الاسباني.

## الموقع الجغرافي للجماعة ضمن إقليم الحسيمة

تقع الجماعة الترابية آيت قمره شمال شرق إقليم الحسيمة، يحدها من الجهة الشرقية كل من جماعتي آيت يوسف وعلي وجماعة لوطا، ومن الشمال جماعة ازمورن، ومن الغرب جماعة رواضي، ومن جهة الجنوب تحددها جماعتي امرابطن وبني عبد الله مثلما هو موضح في الخريطة الموالية.

الخريطة 1 الموقع الجغرافي لجماعة آيت قمره ضمن تراب إقليم الحسيمة



وتتكون الجماعة الترابية آيت قمره من 11 دوارا، وتنقسم إلى 6 مشيخات كما هو موضح في الجدول أسفله.

الجدول 1 المشيخات والدواوير التابعة لها

المشيخة	الدواوير
---------	----------

آيت قمره	آيت قمره.
آيت زكري	آيت زكري، تيزي عياش، تزاغين، آيت داوود.
آيت مسعود	آيت مسعود، تانوت، أغزار.
بوهم	بوهم.
إزفازن	إزفازن.
الثكنة العسكرية-آيت قمره	الثكنة العسكرية.

المصدر : الاحصاء العام للسكان والسكنى 2014

### المسافة الفاصلة بين مركز الجماعة والمدن المجاورة

تقع جماعة آيت قمره على مقربة من مجموعة من المدن مثلما هو موضح في الجدول الموالي.

الجدول 2 أقرب المدن لجماعة آيت قمره

الحسيمة	18
إمزورن	20
الناظور	145
تازة	165
تاونات	225
الشاون	190
تطوان	258

### المؤهلات والموارد الطبيعية والبيئة

#### التضاريس

تتكون جماعة آيت قمره من 45% من الهضاب و40% من الجبال، في حين لا تشكل

السهول سوى 15%.

الجدول 3 أنواع التضاريس المشكلة لمساحة الجماعة

نوع التضاريس	النسبة
السهول	15%
هضاب	45%
جبال	40%

المصدر : جماعة آيت قمر 2022

## المناخ

يسود الجماعة مناخ متوسطي يتميز بعدم انتظام التساقطات المطرية وكثرة الفصول الجافة . يبلغ معدل درجة الحرارة 16,7 درجة مئوية . كما يمكن ان تتغير ما بين - 2 الى 43 درجة مئوية، أما التساقطات المطرية فهي قليلة وغير منتظمة معدلها 327 ملم في السنة، في حين تشهد الجماعة هبوب رياح شرقية وغربية معتدلة في غالب الأحيان (معدل سرعتها 40 كلم في الساعة).

## التربة

تتنتمي الجماعة الى منطقة الريف الاوسط بطبيعتها الفلاحية حيث تتواجد تربة صالحة للزراعة موزعة كما يلي:

الجدول 4 أنواع الأتربة الشائعة بتراب الجماعة

أنواع التربة	النسبة المئوية
الحمري	60%
البياض	20%
الرملي والحجري	20%

المصدر : جماعة آيت قمر 2022

## الموارد المائية

توجد بالجماعة مجموعة من الابار تستعمل لأغراض فلاحية كما توجد بجماعة آيت قمر 4 عيون مهمة : عين بولعيش وتلا عثمان اللتان تتواجدان بدوار تزاغين و تتميزان بصبيب جيد. و عين تلا أو شعيب وعين تانوت بدوار إزفازن كل هذه المنابع المائية تعتبر موارد مهمة تستعمل لأغراض الفلاحة والاستعمال المنزلي كما أن هناك 9 ابار للتزود بالماء الصالح للشرب ولأغراض فلاحية.

كما يخترق تراب الجماعة وادين : واد غيس الذي يوجد شرق الجماعة ويتميز بصبيب متوسط وغير دائم وواد بوهوم من الجهة الغربية الذي يتميز بصبيب ضعيف وموسمي .

الجدول 5 أنواع مصادر المياه

الموارد المائية	عددتها
العيون	4
الآبار	9
الوديان	2

المصدر : جماعة آيت قمر 2022ذ

## الدينامية الديمغرافية ومؤشرات التنمية البشرية

### تطور عدد السكان بالجماعة

عرفت ساكنة الجماعة الترابية آيت قمر تزايدا خلال الفترة الإحصائية الأخيرة حيث انتقل عددها من 6742 نسمة سنة 2004 إلى 7343 نسمة سنة 2014 كما هو موضح في الجدول الموالي. وقد رافق التزايد الملحوظ في أعداد السكان نمو لأعداد الأسر التي انتقل عددها من 1200 أسرة سنة 2004 إلى 1642 أسرة سنة 2014 كما هو موضح في الجدول الموالي.

الجدول 6 تطور ساكنة الجماعة الترابية آيت قمر 2014-2004

سنة الإحصاء	2004	2014
عدد السكان	6742	7343

عدد الأسر	1200	1642
-----------	------	------

المصدر : الإحصاء العام للسكان والسكنى 2004-2014

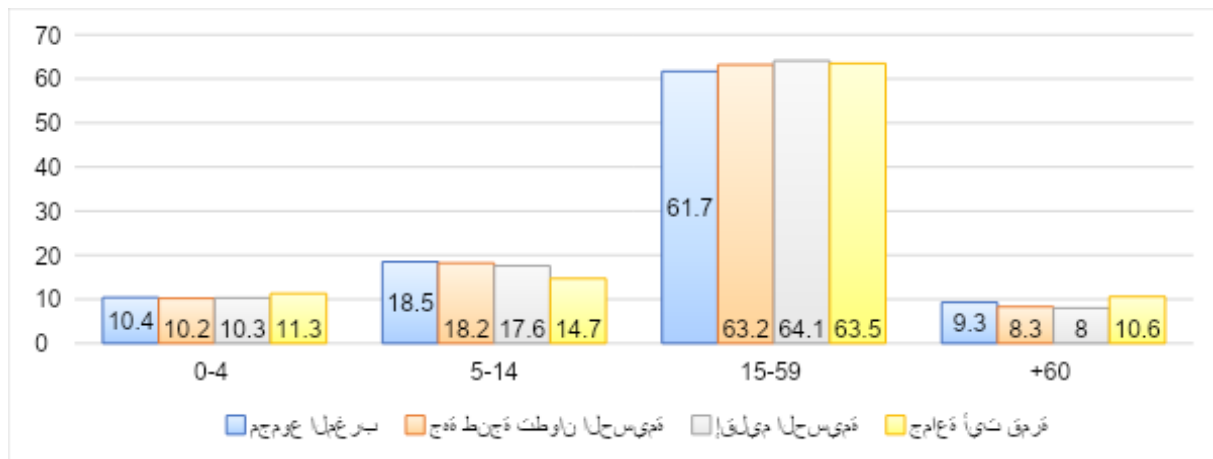
ولقد شهد معدل النمو السكاني بالجماعة الترابية آيت قمره تزايدا خلال الفترة الإحصائية الأخيرة حيث بلغ 0.89% خلال الفترة البين-إحصائية 2014-2004.

### تطور الفئات العمرية الكبرى بالجماعة

انطلاقا من المعطيات الإحصائية لسنة 2014، يتبين أن ساكنة الجماعة الترابية آيت قمره تتميز بغلبة الساكنة النشيطة التي يتراوح عمرها بين 15 و 59 سنة وذلك بنسبة مهمة بلغت 63.5%، وقد جاءت متبوعة من حيث الأهمية بالفئة العمرية من 5 سنوات إلى 14 سنة وذلك بنسبة وصلت إلى 14.7%، في حين شكلت باقي الفئات نسبا أقل كما هو موضح في المبيان أسفله.

وعند مقارنة النسب المذكورة أعلاه مع ما هو مسجل على المستوى الإقليمي والجهوي والوطني، يتضح أن الفئة العمرية أقل من 4 سنوات تشكل نسبا متقاربة جدا بين مختلف المستويات الترابية، حيث تراوحت بين 10 و 11% تقريبا، أما على مستوى الفئة العمرية للنشيطين فهي متساوية تقريبا مع ما هو مسجل على مستوى جهة طنجة تطوان الحسيمة، وأكبر على ما هو مسجل على مستوى إقليم الحسيمة والمستوى الوطني كما يوضح المبيان التالي.

المبيان 1 الفئات العمرية الكبرى للنشاط مقارنة مع باقي المستويات الترابية الأخرى



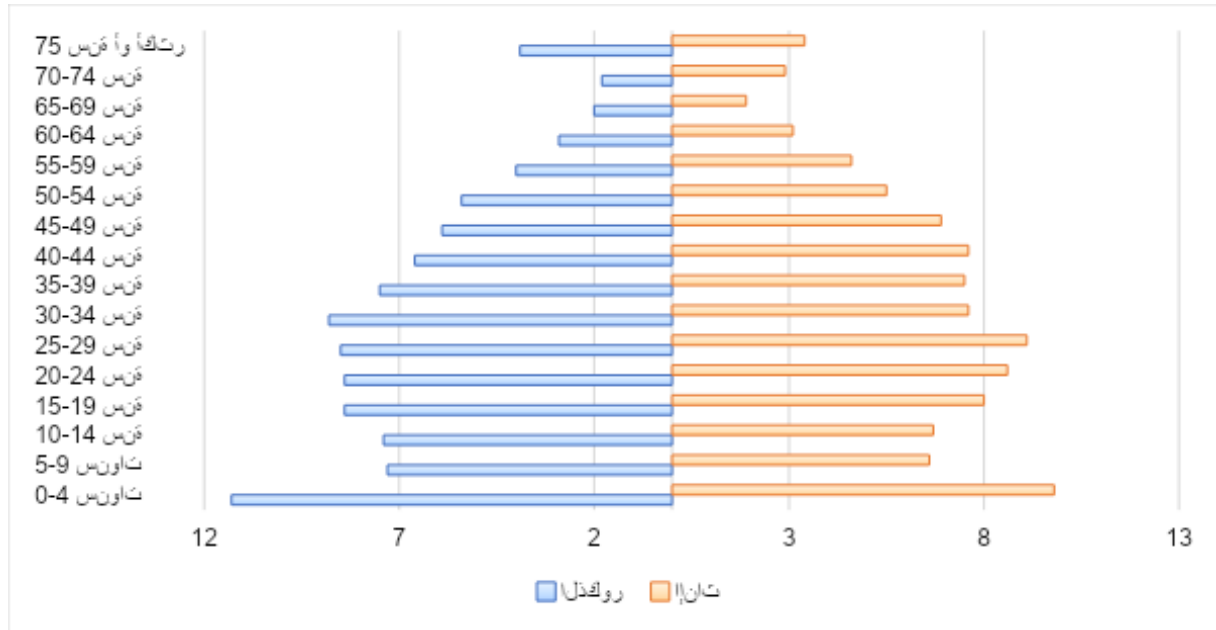
المصدر : الاحصاء العام للسكان والسكنى 2014

### البنية الهرمية للسكان بالجماعة الترابية آيت قمر

يتضح من خلال تحليل الأرقام الواردة في الهرم السكاني للجماعة أنه ذو قاعدة عريضة توحى بالحضور الوازن لفئة الأطفال بين 0 من 4 سنوات، كما أن الفئات النشيطة خاصة فئة الشباب يبقى حضورها وازنا هي الأخرى، إلا أن هذا الهرم يضيق كلما اتجهنا نحو الأعلى باستثناء قمته التي تمثل فئة المسنين أكثر من 75 سنة. ويلاحظ وجود نوع من التوازن النسبي بين كلا جانبي الهرم السكاني وهو ما يدل على تقارب نسبة الذكور والإناث بالجماعة والتي وصل إلى 51.74% للإناث مقابل 48.26% للذكور.



## المبيان 2 البنية الهرمية لسكان الجماعة

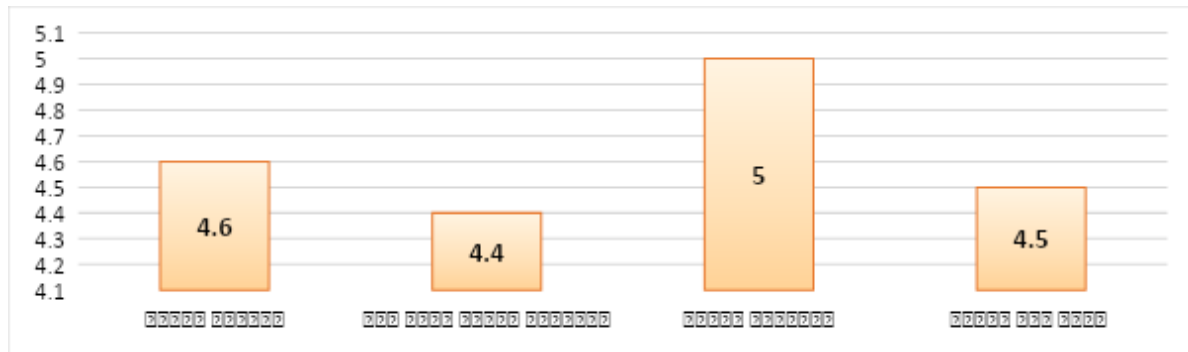


المصدر: الإحصاء العام للسكان والسكنى 2014.

## تطور حجم الأسرة

بالنسبة لحجم الأسر بالجماعة الترابية آيت قمرة، فقد عرف تراجعاً طفيفاً في العقد الأخير، حيث انتقل من 4.7 فرداً لكل أسرة سنة 2004 إلى 4.5 فرداً سنة 2014 كمتوسط لحجم الأسر. وانطلاقاً مما موضح في المبيان الموالى يلاحظ أن هذا المتوسط يظل أقل مما هو مسجل على مستوى باقي المستويات الترابية كما هو مبين في المبيان الموالى:

المبيان 3 متوسط عدد أفراد الأسرة بالجماعة مقارنة بباقي المستويات الترابية



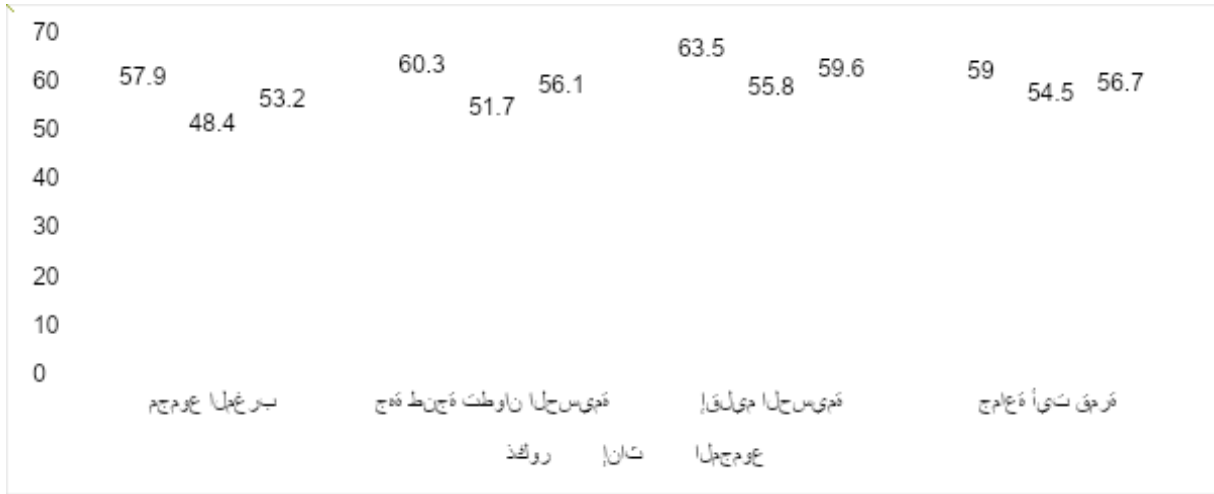
المصدر: الإحصاء العام للسكان والسكنى لسنة 2014

## محددات التزايد السكاني بجماعة آيت قمرة

## نسبة العزوبة

عرفت نسبة العزوبة بالجماعة الترابية آيت قمره تزايداً ملحوظاً في العشر سنوات الأخيرة حيث بلغت سنة 2014 إلى 56.7% من ساكنة الجماعة، ومن الملاحظ أن نسبة العزوبة ارتفعت بالنسبة للجنسين معاً، إلا أنها مرتفعة لدى الذكور بفارق 4 نقط مقارنة مع الإناث كما يوضح ذلك المبيان الموالي.

المبيان 4 نسبة العزوبة بالجماعة الترابية آيت قمره



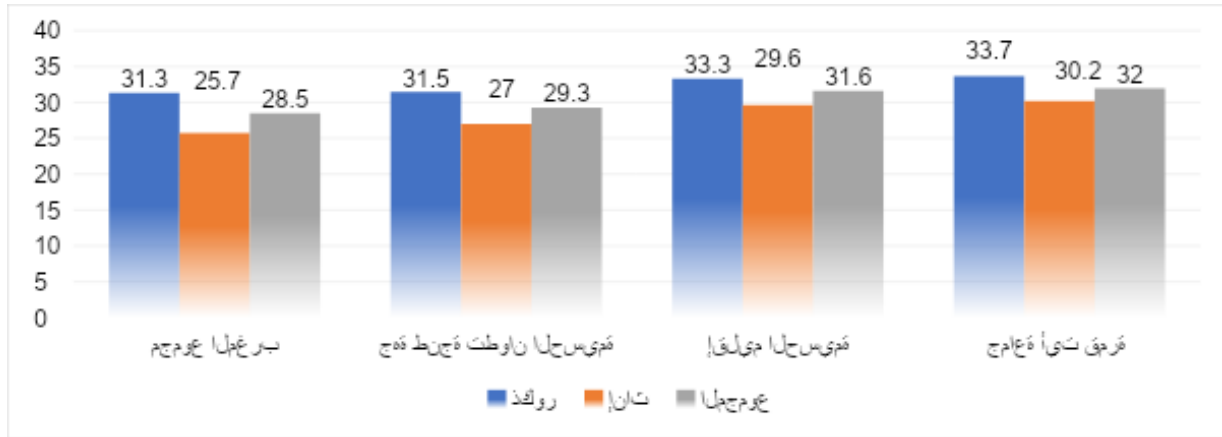
المصدر: الإحصاء العام للسكان والسكنى لسنة 2014

عند مقارنة نسبة العزوبة على مستوى الجماعة بالمستويات الترابية الأخرى، فهي منخفضة عما هو مسجل على المستوى الإقليمي، ومرتفعة مقارنة مع ما هو مسجل على المستويين الجهوي والوطني.

## متوسط السن عند الزواج الأول

ومن الواضح أن نسبة العزوبة المرتفعة نسبياً لدى النساء والرجال بالجماعة قد ساهمت في أن يكون متوسط السن عند أول زواج مرتفعاً نسبياً، والذي بلغ 32 سنة، وهو معدل مرتفع على ما هو مسجل بباقي المستويات الترابية الأخرى، كما يلاحظ أيضاً أن متوسط السن عند أول زواج مرتفع عند الذكور أكبر من الإناث. وبذلك يكون هذا المؤشر قد دل على تحولات عديدة بدأت تعرفها المجتمعات القروية بالمغرب.

## المبيان 5 متوسط السن عند الزواج الأول بالجماعة الترابية آيت قمره



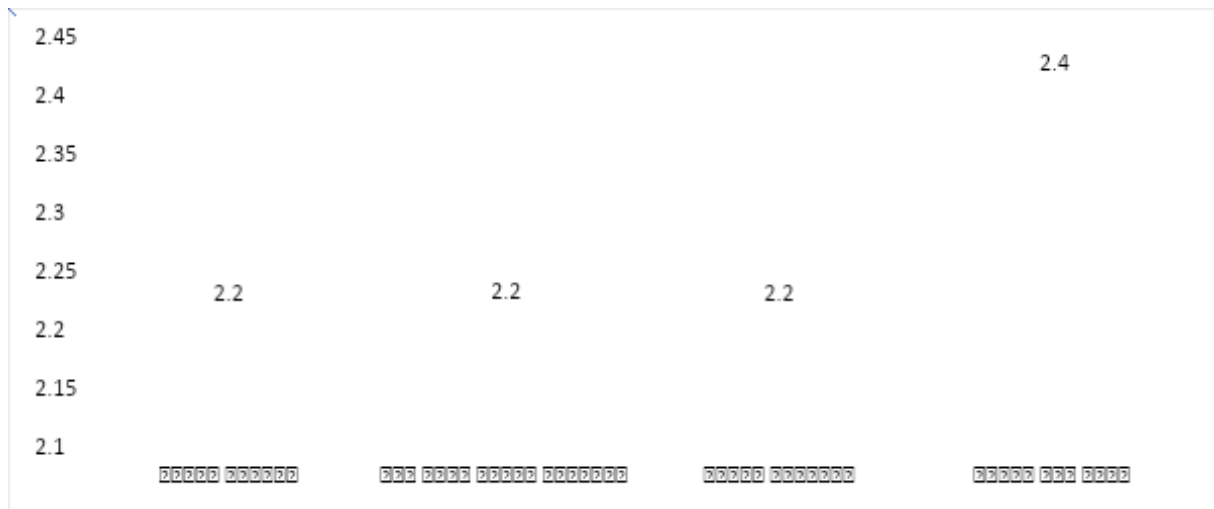
المصدر : الإحصاء العام للسكان والسكنى 2014

## المؤشر التركيبي للخصوبة

إن التزايد الطفيف في معدل النمو السكاني يفسره إضافة لارتفاع سن الزواج ونسبة العزوبة، كذلك انخفاض المؤشر التركيبي للخصوبة الذي انخفض الى 2.4 أطفال لكل امرأة سنة 2014 كما هو موضح في المبيان الموالي، وهي مؤشرات تدل على تطور الثقافة الإنجابية لدى النساء بالجماعة بشكل كبير بفعل انتشار الخدمات المتعلقة بالصحة الانجابية بالمقارنة مع ما كان عليه الحال في العقود الماضية.

ويظل المؤشر التركيبي للخصوبة بالجماعة هو الأعلى عند مقارنته بالمستويات الترابية الأخرى سواء الإقليمي أو الجهوي أو الوطني كما هو موضح في المبيان الموالي.

المبيان 6 المؤشر التركيبي للخصوبة بالجماعة مقارنة بباقي المستويات الترابية الأخرى

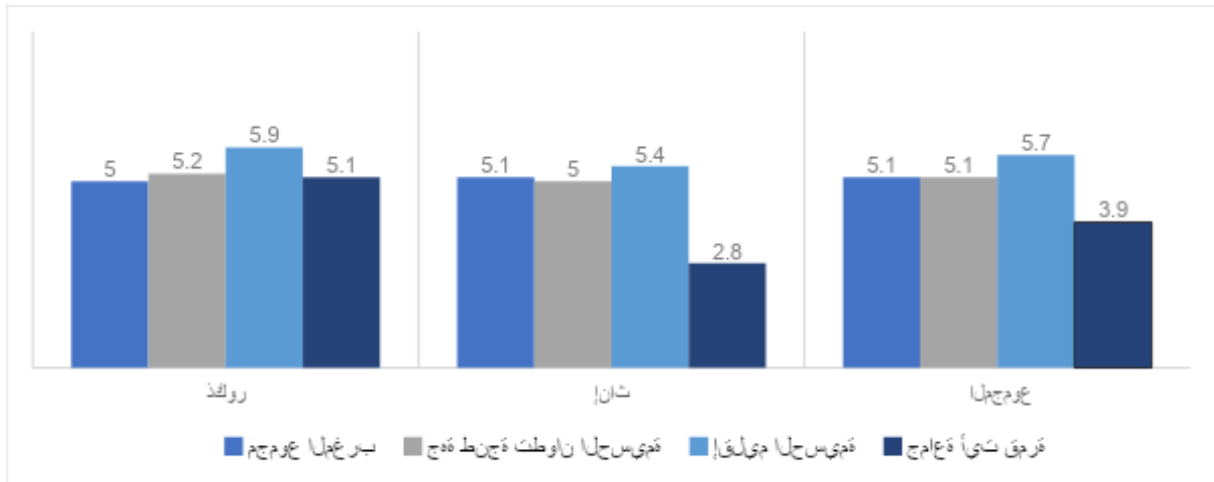


المصدر : الإحصاء العام للسكان والسكنى لسنة 2014

## الأشخاص في وضعية إعاقة

وصلت نسبة الأشخاص في وضعية إعاقة بالجماعة الترابية آيت قمر إلى 3.9% من مجموع السكان، وهي نسبة منخفضة مقارنة مع ما هو مسجل على مستوى باقي المستويات الترابية، وتبقى هذه النسبة مرتفعة لدى الذكور مقارنة مع الإناث.

المبيان 7 نسبة الإعاقة بالجماعة الترابية آيت قمر مقارنة مع باقي المستويات الترابية (حسب الجنس)



المصدر: الإحصاء العام للسكان والسكنى لسنة 2014

إن وجود هذه النسبة يحيل إلى ضرورة إنشاء مجموعة من البنيات التحتية الخاصة بهذه الفئة قصد إدماجها في المحيط الاجتماعي والاقتصادي والثقافي.

## الأنشطة الاقتصادية السائدة

### الفلاحة

طبيعة البنية التضاريسية للمنطقة يغلب عليها طابع الهضاب 45 في المائة من مجموع تراب الجماعة في حين تمثل الجبال 40 في المائة و السهول 15 في المائة و مما يحول دون تطوير طرق استغلال الأراضي الزراعية

تسود بجماعة آيت قمر زراعة بورية معاشية تعتمد على الأمطار الا انها تعرف

محاصيل هزيلة ويحتل الشعير والقطاني الصدارة خاصة الفول والجلبانة التي تمتاز بجودة عالية.

و من الأشجار المثمرة السائدة نجد : اللوز، التين، الزيتون، الرمان، الصبار، الا انها تعاني من الشيخوخة خاصة اللوز كما ان تقنيات الإنتاج المستعملة تقليدية الا مر الذي ينعكس على الانتاج الذي يكون ضعيفا كما انه لا يتم تثمين هذه المنتوجات .

اما الزراعة السقوية فتتخصص في مساحات صغيرة وتوجد على ضفاف وادي غيس وبوهم وعلى أحواض عين تالا أو شعيب بدوار إزفراغن وتلا بلعيش بتازغين

### المساحات القابلة للزراعة

تقدر المساحة الصالحة للزراع بجماعة آيت قمر ب 6039 هكتارا، وهي مساحة تشغل حيزا مهما من المساحة الإجمالية للجماعة، تستغل مساحة 114 هكتار فقط في الزراعة المسقية، مقابل 5925 هكتار من الأراضي تستغل في الزراعة البورية كما يوضح الجدول الموالي.

الجدول 7 توزيع الأراضي القابلة للزراعة بالجماعة الترابية آيت قمر حسب نظام السقي

المساحة بالهكتار	المساحة المستغلة
6039	الأراضي الصالحة للزراعة (SAU)
114	الأراضي الصالحة للزراعة (SAU) المسقية
5925	الأراضي الصالحة للزراعة (SAU) غير المسقية

المصدر: الإحصاء العام للفلاحة 1996

ومن المؤكد ان المساحة الحالية للأراضي القابلة للزراعة وأشكال استغلال الأرض بالجماعة عرفت بعض التغيرات نحو التقلص وذلك مرتبط بالتوسع العمراني الذي جاء على حساب الأراضي القابلة للزراعة.

### نوع ملكية الأراضي الزراعية بالجماعة

أما ملكية الأراضي الزراعية فتغلب عليها الملكية الخاصة بنسبة قدرت ب 99.88%، تليها أراضي الحبوس بنسبة 0.12%، أما نسبة الأراضي التي هي في ملك الدولة وأراضي الكيش وأراضي الحبوس وهي في المجموع 7 هكتارات كما يوضح المبيان الموالي.

الجدول 8 توزيع الأراضي القابلة للزراعة بآيت قمره حسب صفة الملكية

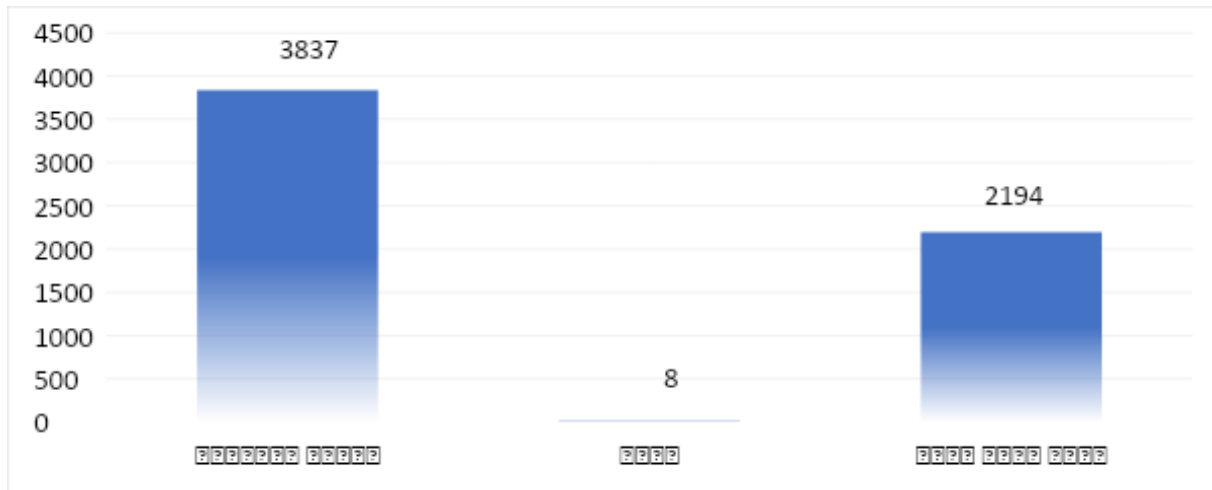
ملك الدولة	جيش	حبوس	الجموع	ملك
0	0	7	0	6032
0.00%	0.00%	0.12%	0.00%	99.88%

المصدر: الإحصاء العام للفلاحة 1996

### أنظمة استغلال الأرض

أما بخصوص أشكال استغلال الأرض فإن الاستغلال المباشر من طرف مالكيها يبقى أبرز طرق استغلال الأراضي الفلاحية بالجماعة حيث يقدر ب 65% مقابل 0.13% بالنسبة للكراء، في حين يمثل الكراء بعوض عيني ما يقارب 36% كما يوضح المبيان الموالي.

## المبيان 8 أنظمة استغلال الأراضي الزراعية بجماعة آيت قمره بالهكتار

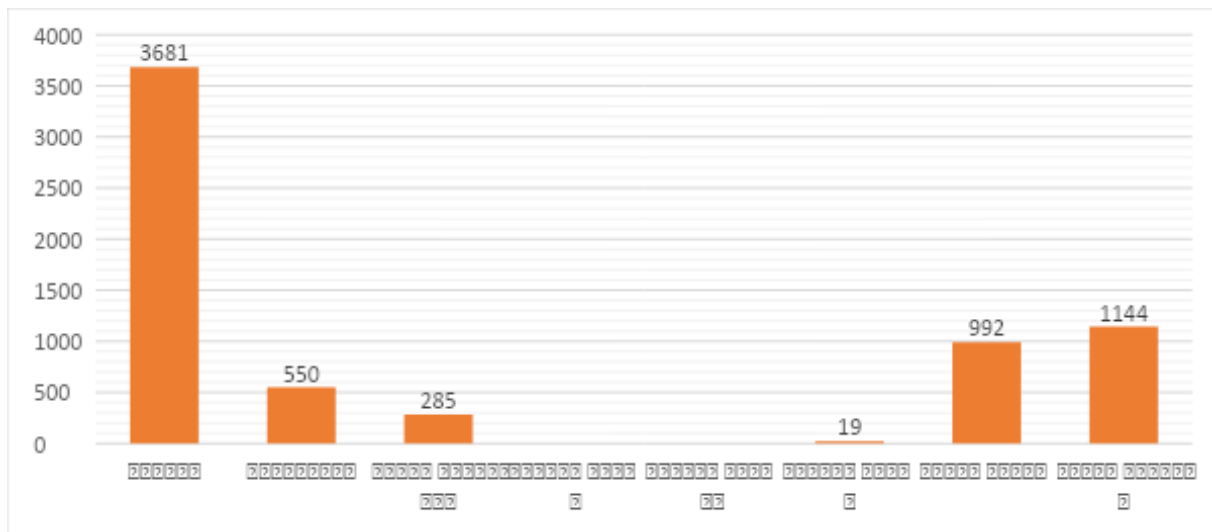


المصدر: الإحصاء العام للفلاحة 1996

## الإنتاج الزراعي بالجماعة الترابية آيت قمره

بالنسبة للإنتاج الفلاحي بالجماعة فإن غالبية الأراضي الزراعية تستغل في زراعة الحبوب بنسبة 55.18%، تليها الأشجار المثمرة بنسبة 15%، تأتي بعدها البقوليات بنسبة 8.24%، إلى جانب زراعة القطني والخضروات والزراعات العلفية التي تعتمد على السقي.

## المبيان 9 توزيع المساحة المستغلة حسب نوعية الزراعات بالهكتار



المصدر: الإحصاء العام للفلاحة 1996

## عوامل الإنتاج

بالنسبة لاستعمال عوامل الإنتاج فكما هو موضح في الجدول الموالي فإن هناك بعض

الانفتاح على التقنيات الفلاحية الحديثة بالنسبة للبذور المنتقاة والأدوية الكيماوية في حين ظل استعمال المكننة ضعيفا نظرا لوعورة التضاريس بالمنطقة كما هو موضح في الجدول الموالي.

جدول 6 استعمال عوامل الإنتاج في الأراضي الصالحة للزراعة بالجماعة الترابية آيت قمر

استعمال المكننة في استصلاح الأراضي	استعمال الآلات الميكانيكية في الحصاد	استعمال الأسمدة	استعمال البذور المختارة	استعمال الأدوية الكيماوية لحماية المزروعات
عدد الاستغلاليات الزراعية	100	2	713	56
نسبة الاستغلاليات	10%	0%	74%	6%
مجموع الاستغلاليات	958			

المصدر: الإحصاء العام للفلاحة 1996

من المشاكل التي عبرت عنها الساكنة هي ضعف الدعم وغياب المعارض، وعدم تفعيل منصة الفلاحة، كما اقترحت بعض الحلول منها دعم الفلاحين والتعاونيات الفلاحية، وخلق معارض لتنمين النتوج الفلاحي، تفعيل منصة الفلاحة، انشاء سد تلي على واد بوهام واستغلاله في السقي.

## الأنشطة التجارية

يقتصر النشاط التجاري في الجماعة على التجارة المحلية ، وتتلخص نقاط البيع على مستوى المركز في 5 محلات لبيع مواد البناء و3 محلات لبيع العقاقير و 15 محلا تجاريا.



يقام السوق الأسبوعي كل يوم ثلاثاء على مساحة 300 متر مربع ، ولا يتجاوز عدد الزوار 500 زائر معظمهم من سكان الدواوير المجاورة ، بالنسبة للبنية التحتية ، لا يوجد في السوق محل تجاري ولا مجزرة، أما من حيث الإيرادات ، لا يعتبر السوق مصدرًا ماليًا للجماعة نظرًا لصغر حجمه ونشاطه الاقتصادي الضعيف بالإضافة إلى قلة المتسوقين.

للتغلب على المعوقات المرتبطة بالسوق الأسبوعي ، تم إطلاق مشروع بناء سوق في وسط المدينة، والغرض منه هو إنشاء سوق يشمل جميع البنى التحتية التي تشكل مثل هذا المشروع ، وهي المباني التجارية والخدمات. صحية وأماكن للأسماك والخضروات والدواجن.

### الأنشطة الصناعية

مركز الجماعة هو موطن لعدد قليل من وحدات النشاط المهني مثل الحدادة والنجارة وما إلى ذلك، وفي هذا الصدد، تم تنفيذ مشروع واسع النطاق وتنسيقه من خلال إنشاء منطقة نشاط اقتصادي من قبل شركة MEDZ المسؤولة عن تطوير المنطقة المذكورة بالتنسيق مع السلطات العمومية.

منطقة الأنشطة الاقتصادية (ZAE) آيت قمر ، التي تم إنشاؤها في عام 2011 على مساحة إجمالية قدرها 41 هكتارًا (179 قطعة أرض) ، توفر للمستثمرين العاملين في القطاع الصناعي بيئة مناسبة لإنجاز مشاريعهم ، مع بنية تحتية عالية الجودة.

في الوقت الحالي ، تم شغل 25 قطعة من وحدات الإنتاج المختلفة عبارة عن 9 شركات 5 منها تشغل والأخرى غير مشغلة.

كما يوجد تنوع بيولوجي لنباتات طبية غير مستغلة يمكن تجميعها، إضافة إلى وجود مقالع حجارة (رخام ، رمل) والتي من شأنها توفير إمكانات ضريبية لميزانية الجماعة.

### السياحة

رغم ان الجماعة تدرج ضمن نطاق المنتزه الوطني للحسيمة الذي يتوفر على

مؤهلات سياحية مهمة الا ان واقع السياحة بالجماعة لا يعكس ذلك اذ يمكن القول ان السياحة منعقدة بها. كما توجد امكانية استثمار التراث الثقافي و التاريخي للمنطقة من قبيل اعادة احياء سوق النساء والمنتزه الوطني للحسيمة والاستثمار فيه بواسطة منشآت سياحية. من الأفكار المعبر عنها من طرف الساكنة تبقى غياب مراكز للتخييم، ضعف المرافق السياحية، عدم الاهتمام بالسياحة الأيكولوجية، كما تم اقتراح بعض الأفكار لتنمية القطاع من قبيل إحداث مراكز للتخييم وتهيئة المرافق السياحية، تشجيع السياحة الأيكولوجية عبر تهمين التراث الطبيعي، تهيئة بحيرة اصطناعية ترفيهية على واد بوهم، خلق فضاءات ترفيهية للأطفال.

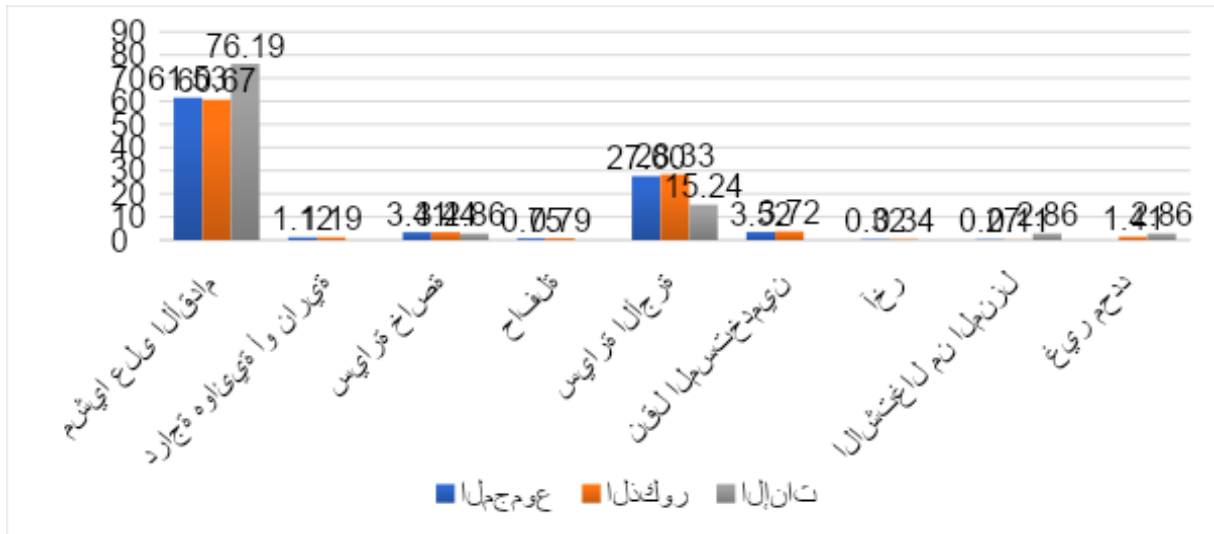
### النقل المستخدم لتنقلات الساكنة

بحكم موقع الجماعة المتواجد بملتقي الطريق المؤدي الى تطوان عبر بني عبد الله و الطريق الساحلي عبر الجبهة فان تراب الجماعة يعتبر محطة عبور مجموعة من و سائل النقل المتنوعة و منها الحافلات المتوجهة من الحسيمة الى تطوان طنجة و فاس و مدن اخرى دهابا و اياب و كذا سيارات الاجرة من الصنف الثاني المنطلقة من الحسيمة الى مدن تركيست بني عبد الله بنيس حذيفة الراضي و المدن الاخرى المجاورة و كذا سيارات الاجرة المنطلقة من هذه المدن في اتجاه الحسيمة .

كما ان الجماعة تتوفر على محطة لسيارات الاجرة تنقل الركاب من آيت قمر في اتجاه الحسيمة و في الاتجاه المعاكس كذلك . كما تعبر الجماعة سيارة نقل مزدود واحدة يوميا في اتجاه مدينة تركيست عبر الرواضي بتردد مرة واحدة يوميا دهابا و ايابا.

61.53% من الساكنة النشيطة البالغة من العمر 15 تعتمد على المشي على الأقدام في الوصول الى أماكن العمل، تليها بعد ذلك استخدام سيارات الأجرة والتي لا تتجاوز نسبة 28%، في حين تنوعت باقي وسائل النقل الأخرى بين السيارات الخاصة بنسبة 3.41% ونقل المستخدمين بنسبة 3.50%، إضافة إلى وسائل أخرى كالدراجات النارية أو الهوائية أو الاشتغال من المنزل أو استعمال وسائل أخرى غير محددة مثل الدواب.

**المبيان 10 الساكنة النشيطة البالغة من العمر 15 سنة فما فوق حسب النقل المستخدم في الوصول الى مكان العمل**



المصدر: الإحصاء العام للسكان والسكنى لسنة 2014

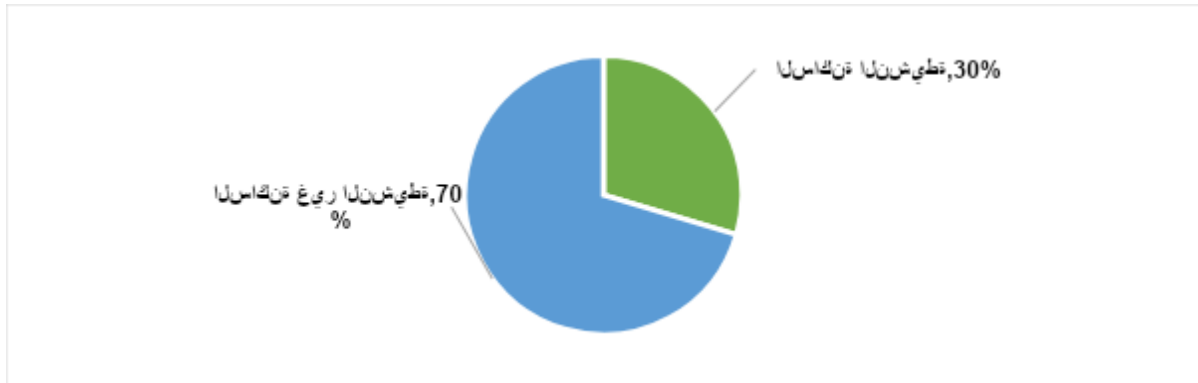
فيما يخص قطاع النقل بالجماعة تشتكي الساكنة نقطتين مهمتين وهما عدم ملائمة موقع محطة سيارات الأجرة الكبيرة وتواجد المحطة الطرقية بالمدار المركزي لآيت قمره المركز يعرقل السير والمرور.

## الوضعية السوسيواقتصادية للساكنة

### معدل النشاط والبطالة

يعبر معدل البطالة ونسبة النشاط في الغالب على المستوى المعيشي للسكان، كما يمكن أن يساعد رصد مثل هذين المؤشرين على تبني خطط تنموية ناجحة تنطلق من الحالة الراهنة للساكنة في التشغيل والولوج إلى سوق العمل بالنسبة لجماعة آيت قمره فقد وصلت نسبة الساكنة النشيطة إلى 30% من مجموع ساكنة الجماعة مقابل 70% من الساكنة غير النشيطة.

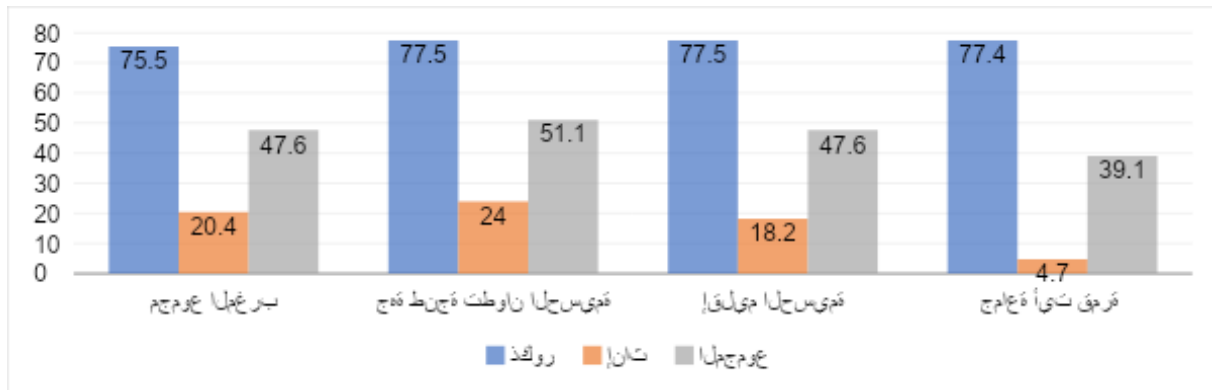
## المبيان 11 نسبة الساكنة النشيطة والغير النشيطة بالجماعة الترابية آيت قمر



المصدر: الإحصاء العام للسكان والسكنى 2014

وتجدر الإشارة إلى أن هناك اختلافات مهمة داخل الجماعة فيما يتعلق بنسبة النشاط على مستوى الجنسين، فإذا كانت هذه النسبة تجاوزت 76% لدى الذكور فإنها لم تتخط عتبة 16% بالنسبة للإناث، وهو مؤشر يدل على الصعوبات التي تعترض المرأة للولوج إلى سوق الشغل وممارسة أعمال مدرة للدخل تخرج عن إطار الأشغال المنزلية والمساعدة العائلية بشكل عام، كما أن هذا المؤشر يدل في الغالب على التحديات المطروحة لدى النساء في عموم المنطقة للولوج إلى قطاع الشغل والمساهمة في الإنتاج.

## المبيان 12 المعدل الصافي للنشاط بالجماعة الترابية آيت قمر مقارنة مع باقي المستويات الترابية الأخرى



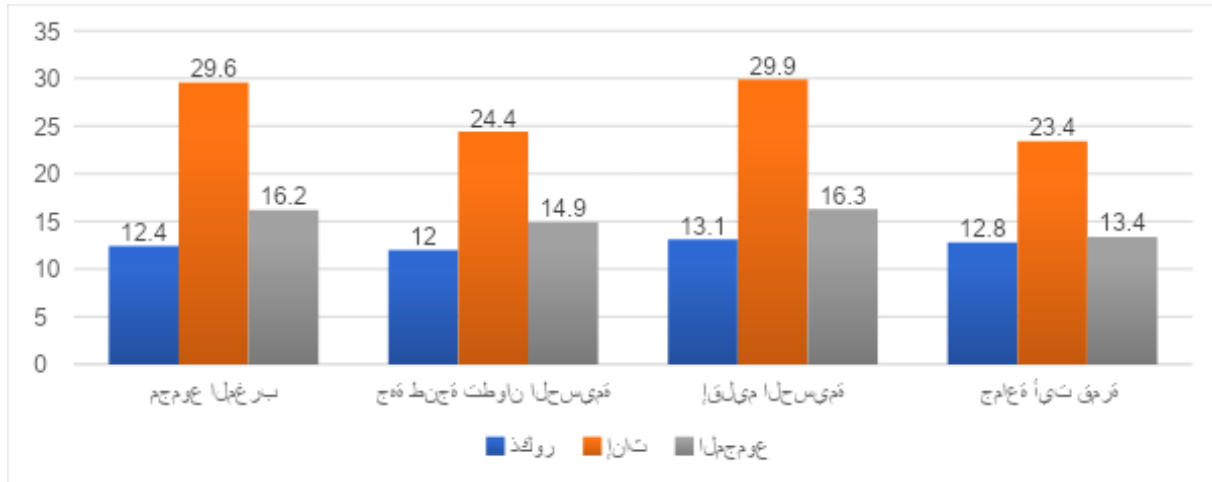
المصدر: الإحصاء العام للسكان والسكنى لسنة 2014

وفيما يتعلق بمعدل البطالة فقد بلغ سنة 2014 حوالي 18.7% وهي نسبة تبقى أعلى من كل المعدلات الإقليمية والجهوية والوطنية.

على مستوى الجنس يلاحظ أن البطالة تهم قسما هاما من الإناث قدر ب 43.1%

منهن، مقابل حوالي 13% من الذكور، كما هو موضح في المبيان الموالي.

#### المبيان 13 معدل البطالة بالجماعة الترابية آيت قمره مقارنة بباقي المستويات الترابية الأخرى



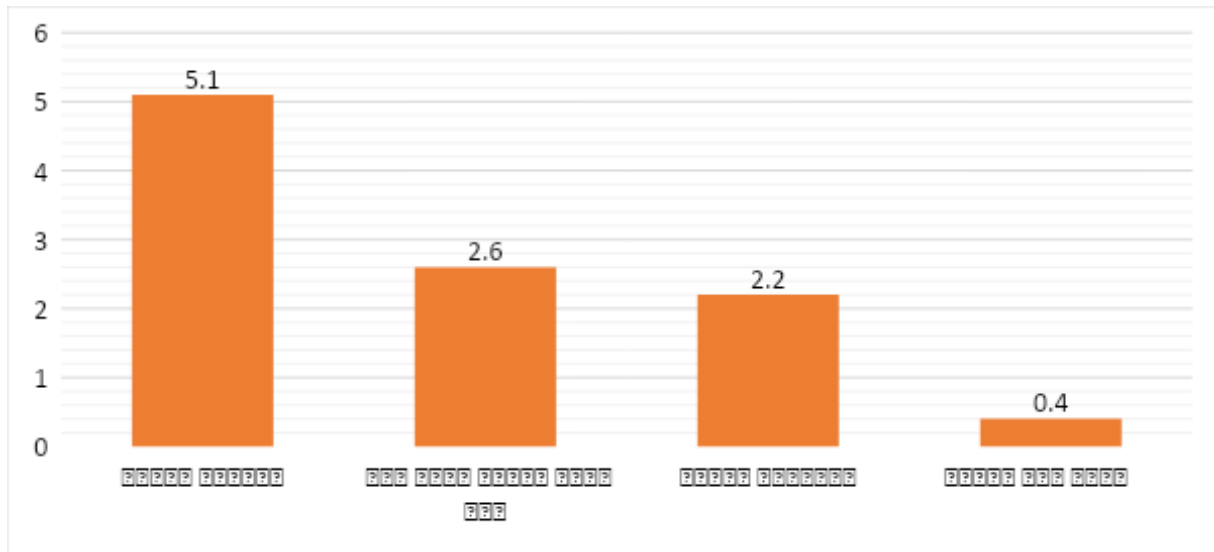
المصدر: الإحصاء العام للسكان والسكنى لسنة 2014

وعليه يلاحظ أن البطالة تبقى مرتفعة بالجماعة الترابية آيت قمره بشكل كبير، وقد ساهم غياب منشآت صناعية أو وحدات إنتاج للتشغيل في تفاقم هذا المشكل خاصة في صفوف الشباب وهو ما يدفع بالكثير منهم للهجرة صوب مراكز ومدن أخرى.

#### **معدل الفقر**

عرف معدل الفقر بالجماعة الترابية آيت قمره بعض التراجع في السنوات الأخيرة حيث انتقل هذا المعدل من 12.7% سنة 2007 إلى 0.4% فقط سنة 2014، ويلاحظ أن معدل الفقر مرتفع مقارنة مع ما هو مسجل على المستوى الإقليمي والجهوي والوطني كما هو موضح في المبيان الموالي.

#### المبيان 14 معدل الفقر بالجماعة الترابية آيت قمره مقارنة مع باقي المستويات الترابية الأخرى

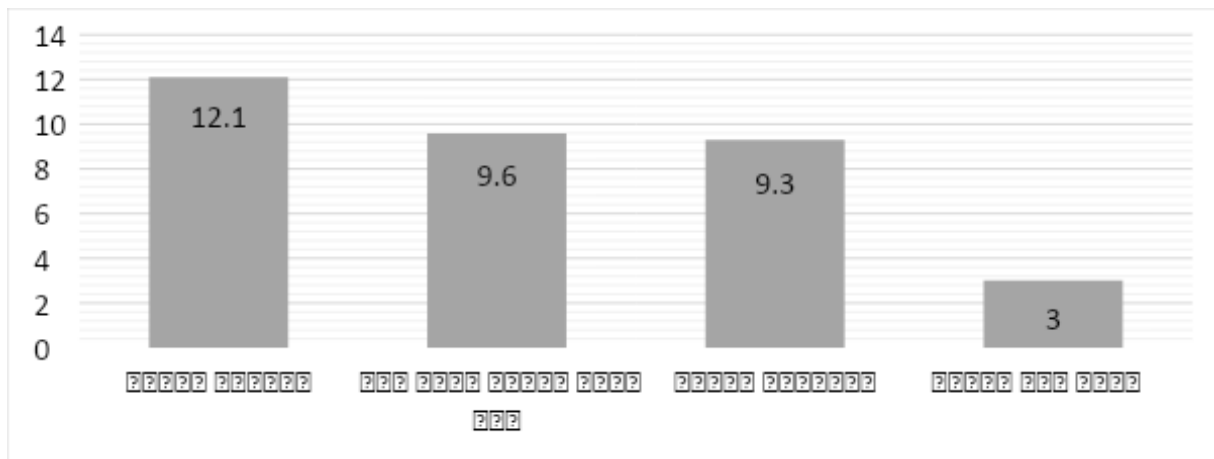


المصدر : المندوبية السامية للتخطيط (يونيو 2017)

#### معدل الهشاشة

وعلى غرار ما هو مسجل على مستوى مؤشر الفقر فقد عرف معدل الهشاشة كذلك تراجعاً ملحوظاً في السنوات الأخيرة حيث انتقل من 10.8% سنة 2007 إلى 3% سنة 2014، ومن الملاحظ أن هذا المعدل منخفض مقارنة مع باقي المستويات الترابية الأخرى كما هو موضح في المبيان الموالي.

#### المبيان 15 معدل الهشاشة بالجماعة الترابية آيت قمره مقارنة باقي المستويات الترابية



لمصدر : المندوبية السامية للتخطيط (يونيو 2017)

#### البنيات التحتية الأساسية

## الطرق والمسالك

انطلاقا من الجدول أسفله تتكون البنية الطرقية لجماعة آيت قمرة من نوعين من الطرق الأولى معبدة وذات حالة متوسطة تتمثل في الطريق الإقليمية الرابطة بين مركز آيت قمرة الي مركز جماعة امرابطن على طول 13 كلم؛ والثانية عبارة عن طرق غير معبدة يصل طولها الإجمالي إلى 75 كلم كلها في حالة سيئة وتختلف مساراتها بين طرق تربط مركز الجماعة بمختلف الدواوير وكذا بينها وبين المرافق أو المصالح الحيوية داخل الجماعة أو الطرق التي تقطع الجماعة انطلاقا من الطريق الساحلية في اتجاه الدواوير أو الطريق الوطنية رقم 2.

الجدول 9 الشبكة الطرقية بالجماعة

<div> ط </div> <div> الطول </div> <div> المسلك أو الطريق الجماعية (من... إلى ...) </div> <div> ب ي ع ت ه ا </div> <div> حالتها </div>			
5	غري ر م ع ب د ة	سيئة	الطريق من مسجد دوار آيت داود الى دوار آيت زكري
13	مع ب د ة	متوس ط ة	الطريق من مركز آيت قمرة الي مركز جماعة امرابطن
5	غري ر م	سيئة	الطريق من الطريق الساحلي الى دوار تزي عياش

حالتها	ط ب ي ع ت ه ا	الطول ب ك ل م	المسلك أو الطريق الجماعية (من... إلى ...)
	ع ب ب ا ة		
سيئة	غي ر م ع ب ب ا ة	5	الطريق من مركز آيت قمرة الى دوار ابغليا
سيئة	غي ر م ع ب ب ا ة	6	الطريق مركز آيت قمرة الى دوار بوهم
سيئة	غي ر م ع ب ب ا ة	4	الطريق مركز آيت قمرة الى دوار اصريحن
سيئة	غي ر	5	الطريق من ازفازن الى سيدي سعيد



حالتها	ط ب ي ع ت ه ر	الطول ب ك ل م	المسلك أو الطريق الجماعية (من... إلى...)
	م ع ب ل ة		
سيئة	غي ر م ع ب ل ة	4	الطريق من دوار ازفازن الى دوار تانوت
سيئة	غي ر م ع ب ل ة	3	الطريق من دوار تانوت الى دوار اعراصن
سيئة	غي ر م ع ب ل ة	5	الطريق من دوار سيدي لمعيز الى دوار ابغليا
سيئة	غي	4	الطريق من الطريق الساحلي الى دوار ادالوحن

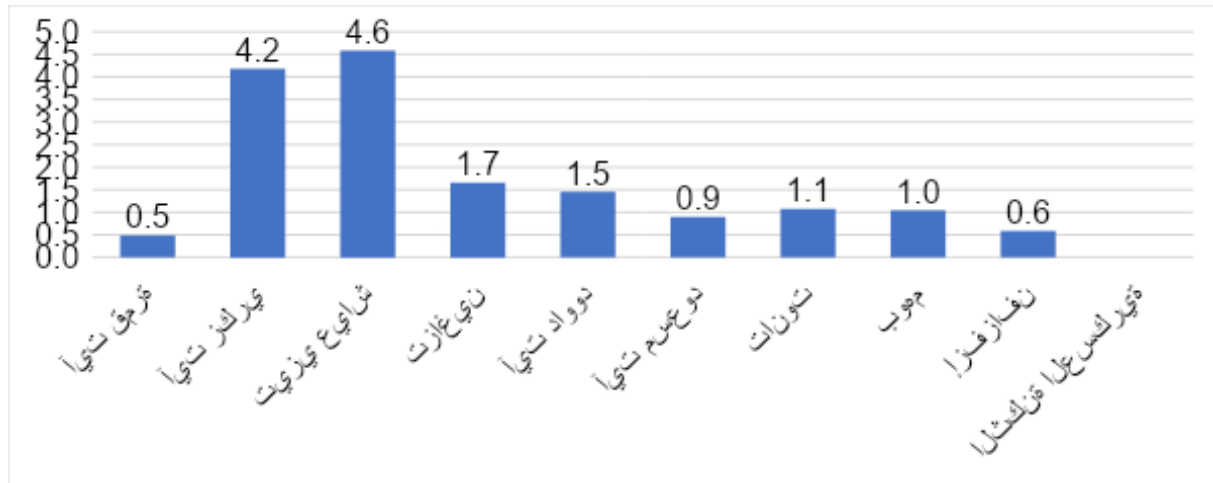
حالتها	ط ب ي ع ت ه ر	الطول ب ك ل م	المسلك أو الطريق الجماعية (من... إلى ...)
	ر م ع ب ل ة		
سيئة	غي ر م ع ب ل ة	5	الطريق من أكروش ازمورن الى دوار آيت مسعود
سيئة	غي ر م ع ب ل ة	6	الطريق من الطريق الساحلي بدوار تزاغين الى دوار ترماست
سيئة	غي ر م ع ب ل ة	6	الطريق من دوار آيت قمرّة عبر امزين الى دوار اغدارن

حالتها	ط ب ي ع ت ه ا	الطول ب ك ل م	المسلك أو الطريق الجماعية (من... إلى...)
سيئة	غني ر م ع ب ل ة	3	الطريق من مركز آيت قمره عبر حلبة ألعاب القوى الى دوار اغدارن
سيئة	غني ر م ع ب ل ة	2	الطريق من الطريق الساحلي انطلاقا من دوار آيت قمره الى الطريق الوطنية رقم 2
سيئة	غني ر م ع ب ل ة	3	الطريق الرابطة بين الطريق الساحلي وعين تانوت بدوار تزاغين عبر اعدوين
سيئة	غني ر م ع ب ل ة	2	للطريق الرابطة بين الطريق الساحلي ومسجد تزاغين عبر آيت ادريس

المسلك أو الطريق الجماعية (من... إلى...)	ط		حالتها
	الطول	ب	
	ب	ي	
	ك	ع	
	ل	ت	
	م	ه	
		ا	
		ة	
الطريق الرابطة بين النادي النسوي ودهار أشعبان عبر تزوغا	2	غري ر م ع ب د ة	سيئة

المصدر: جماعة آيت قمرة 2022

**المبيان 16 متوسط المسافة الفاصلة بين المسكن والطريق المعبدة حسب الدواوير (كلم)**



المصدر: الإحصاء العام للسكان والسكنى لسنة 2014

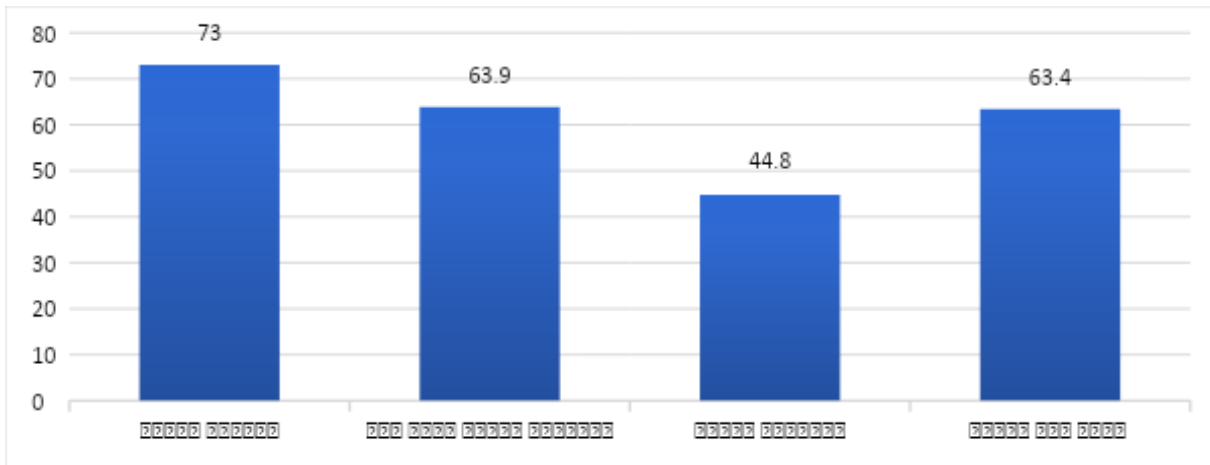
خلال الورشات التشاركية تم التعبير عن مجموعة من المشاكل تعانيها الساكنة جراء تدهور المسالك بتراب الجماعة أهمها المسالك الرابطة بين مركز الجماعة والدواوير التابعة لها، إضافة الى تبليط الأزقة داخل المركز.

**الماء الصالح للشرب**

يتم تأمين انتاج والتوزيع وتسيير مرفق الماء الصالح للشرب بجماعة آيت قمرة – من طرف المكتب الوطني للكهرباء والماء الصالح للشرب قطاع الماء ، و تقدم شبكة توزيع الماء الصالح للشرب بالجماعة خدماتها لجميع دواوير الجماعة انطلاقا من خزان ذي سعة 250 متر مكعب (Réservoir semi-enterré)، وتعود بداية ربط الدواوير بالماء الصالح للشرب منذ سنة 1978 الا انه لم يتم تعميمه الا في سنة 2008 .

عرفت نسبة التزود بالماء الشروب بعض التطور الملحوظ في السنوات الأخيرة حيث انتقلت من حوالي 6.4% سنة 2004 إلى 63.4% سنة 2014، وهي نسبة تبقى مهمة وذلك مقارنة مع ما هو مسجل على صعيد باقي المستويات الترابية، حيث يتضح أنها أعلى مما هو مسجل على المستوى الإقليمي الذي بلغ 44.8%- وأعلى من المعدل الوطني على المستوى القروي (37.8%) كما هو موضح في المبيان الموالي.

**المبيان 17 نسبة استفادة ساكنة آيت قمرة من الماء الصالح للشرب مقارنة مع المستويات الترابية الأخرى**



المصدر: الإحصاء العام للسكان والسكنى 2014

وتعرف نسبة الربط حاليا للدواوير بالماء الصالح للشرب نسبة 100% باستثناء دوار بوهم وآيت داود وازروغن . ومن المقرر تنفيذ ربط هذه الدواوير بالماء الصالح للشرب في إطار برنامج تزويد الساكنة القروية (PAGER).

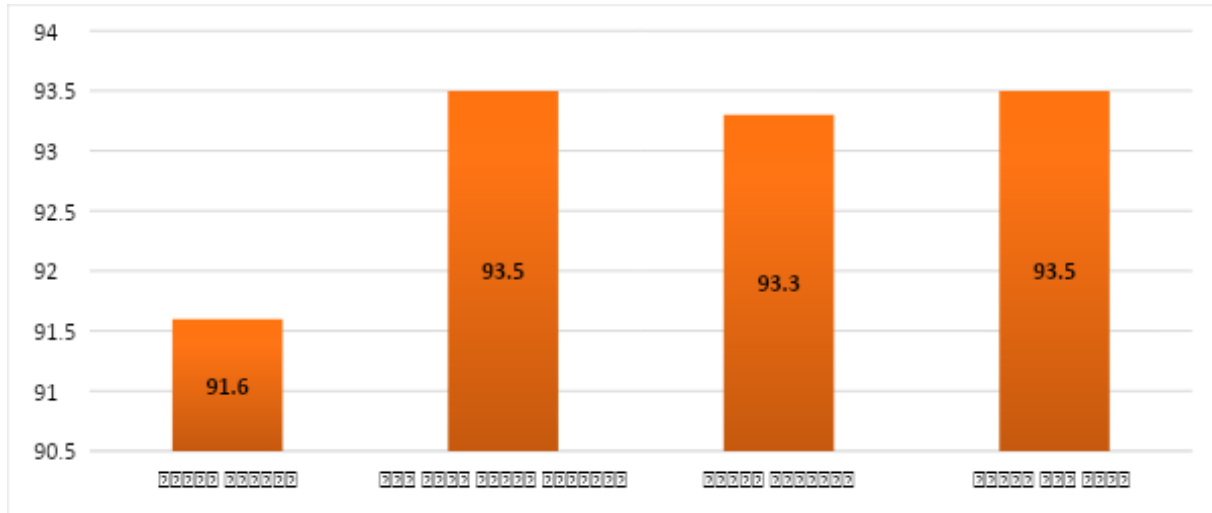
في هذا الصدد عبرت الساكنة عن المشاكل التي تعانيها بخصوص الماء الصالح للشرب والتي أبرزها انعدام الربط المنزلي بشبكة توزيع الماء الشروب ببعض الدواوير،

وارتفاع تكلفة الربط المنزلي بشبكة توزيع الماء الشروب وضعف الصبيب. كما تم اقتراح بعض الحلول لهاته المشاكل من قبيل الربط المنزلي بشبكة توزيع الماء الشروب بدواوير آيت زكري وتيزي عياش، تخفيض تكلفة الربط المنزلي بشبكة توزيع الماء الشروب الى 1000 درهم، واصلاح آبار الماء الموجودة بالجماعة لتزويد ساكنة الدواوير بالماء، وتقوية صبيب شبكة الماء الشروب بالأحياء البعيدة عن المركز.

## الربط بالكهرباء

سجلت نسبة التوفر على الكهرباء ارتفاعا ملحوظا في السنوات الأخيرة حيث انتقلت من حوالي 37.2% سنة 2004 إلى 93.5% سنة 2014، وهي نسبة تبقى أعلى مما هو مسجل على المستوى الإقليمي والوطني ومتساو مع ما هو مسجل على مستوى الجهة، ومرتفعة إذا ما قورنت بما هو مسجل على مستوى الوسط القروي الوطني (84.6%).

### المبيان 18 نسبة الربط بالشبكة الكهربائية بآيت قمره مقارنة مع باقي المستويات الترابية الأخرى



المصدر: الإحصاء العام للسكان والسكنى لسنة 2014

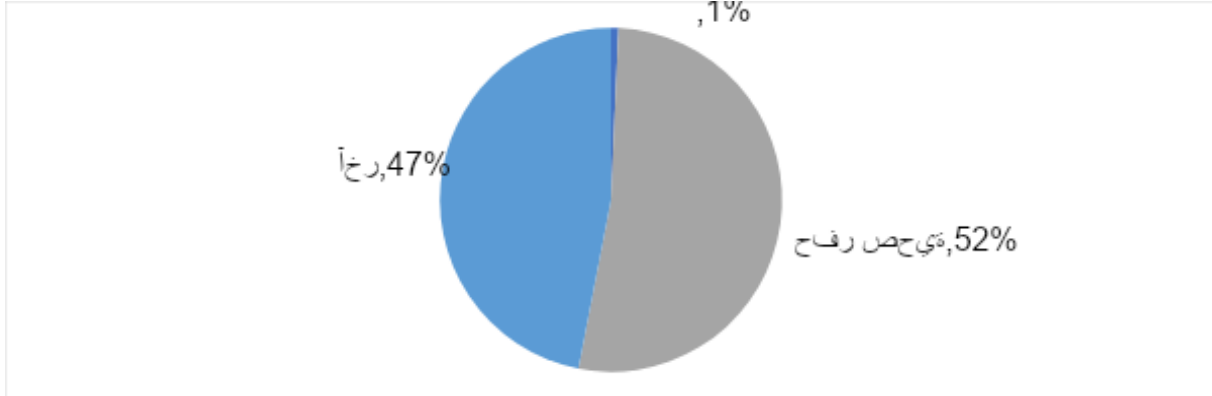
من المشاكل المعبر عنها ن طرف الساكنة هناك ارتفاع فاتورة الانارة العمومية، حيث تم اقتراح اعتماد الطاقات البديلة والنظيفة لخفض تكلفة الإنارة العمومية.

## التطهير السائل

بلغت نسبة الربط بالشبكة العمومية 0.7%، وهي نسبة ضعيفة جدا مقارنة مع ما هو

مسجل على المستويات الترايية الأخرى، بالمقابل بلغت نسبة المساكن التي تتخلص من هذه المياه اعتمادا على الحفر الصحية حوالي 58%، في حين بلغت نسبة الطرق الأخرى حوالي 42% والمتمثلة في التخلص من المياه العادمة في العراء.

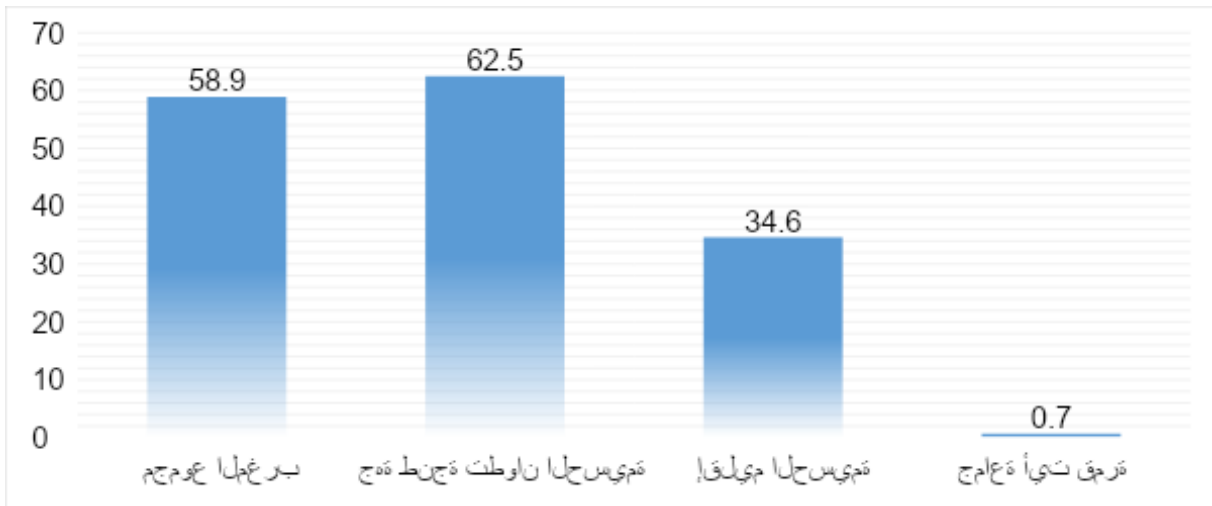
#### المبيان 19 طرق التخلص من المياه العادمة بالجماعة الترابية آيت قمر



المصدر: الإحصاء العام للسكان والسكنى لسنة 2014

وتبقى هذه النسبة هي الأضعف قياسا إلى النسب المسجلة بباقي المستويات الترايية الأخرى خاصة المستوى الإقليمي الذي بلغت فيه هذه النسبة 41.6%، والمستوى الوطني بالعالم القروي التي سجلت 2.9% كما هو موضح في المبيان الموالي.

#### المبيان 20 معدل الربط بشبكة تصريف المياه العادمة مقارنة مع باقي الأوساط الترايية



المصدر: الإحصاء العام للسكان والسكنى لسنة 2014

لكن خلال سنة 2017 أنشئ مشروع التطهير السائل في إطار مشروع منارة المتوسط وفي سنة 2018 تم تفويض تدبير هذا القطاع للمكتب الوطني للماء الصالح

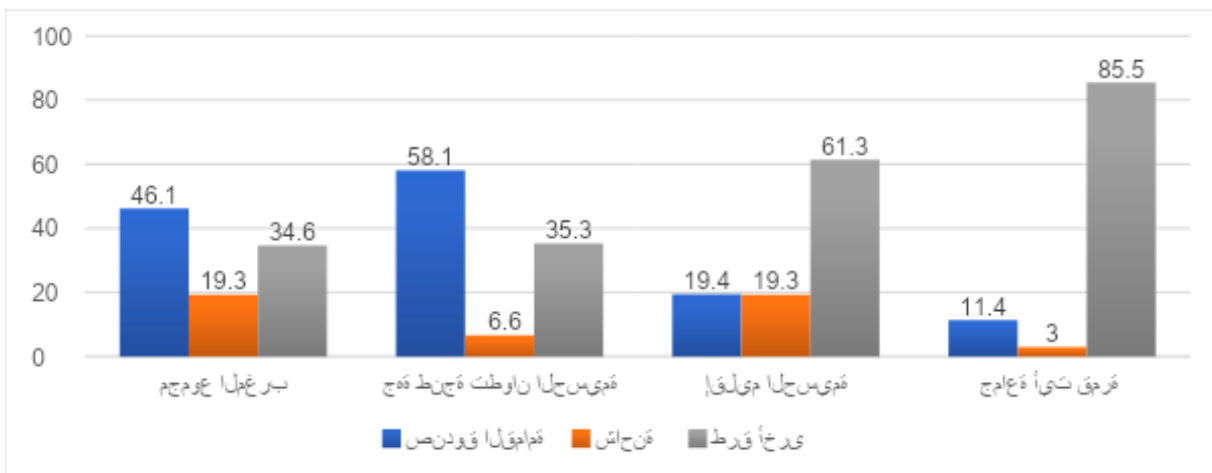
للشرب ، وتشمل شبكة التطهير مجموعة من المناطق بمركز الجماعة والمساكن المجاورة كما تم إنشاء 3 محطات لضخ التطهير السائل وارساله عبر القناة الرئيسية نحو امزورن بغرض المعالجة

لكن غياب شبكة الصرف الصحي عن أغلبية الساكنة بالدواوير يطرح إشكاليات بيئية كبيرة خاصة المرتبطة بتلوث الفرشة المائية الباطنية والمحاور المائية القريبة من التجمعات السكنية، كما دعت الساكنة خلال الورشات التشاركية الى إتمام الشطر الثاني من برنامج الربط بشبكة التطهير السائل لباقي التجمعات السكنية والأحياء بتراب الجماعة (دوار إزفازن...).

### تدبير النفايات المنزلية والمشباهة

أظهرت نتائج الاحصاءات العامة للسكان والسكنى إلى أن ساكنة الجماعة تعتمد للتخلص من نفاياتها على طرق أخرى وهي في الغالب مطارح عشوائية صغيرة بجوار المنازل بنسبة مهمة بلغت 85.5%، مقابل 3% فقط هم من يعتمدون على الشاحنات، أما النسبة التي تعتمد على الصناديق فهي ضعيفة حيث بلغت 11.4%، هذه النسب تبدو ضعيفة إذا ما قورنت بالمستوى الإقليمي والجهوي والوطني.

#### المبيان 21 توزيع سكان جماعة آيت قمره حسب طرق التخلص من النفايات المنزلية



المصدر : الاحصاء العام للسكان والسكنى لسنة 2014

وتتخرط الجماعة في مجموعة الجماعات النكور-غيس التي تدبر قطاع النفايات



الصلبة والتي بدورها فوضت تدبير القطاع لشركة خاصة تتولى جمع النفايات يوميا في مركز الجماعة والمناطق المجاورة وذلك عن طريق تفريغ الحاويات الموضوعة بالممرات الرئيسية وتساهم الجماعة في ميزانية المجموعة سنويا بمبلغ 300.000 درهم.

عبرت الساكنة خلال الورشات التشاركية عن المشاكل التي تعانيها جراء ضعف خدمات تدبير النفايات المنزلية ومنها ظاهرة تراكم النفايات والتلوث، وانبعاث روائح كريهة من مطرح النفايات، نقص في نقط جمع النفايات، رمي الازبال بالشعاب والأودية مما يؤدي الى تلوث الفرشة المائية، تلوث بسبب مقالع الرمال واسطبلات تربية الدواجن، كما تم تقديم بمقترحات حلول للحد من الظاهرة مثل توفير شاحنة نفايات أسبوعية بالدواوير، واختيار موقع مناسب لمطرح النفايات عند انتهاء صلاحيته، وتعميم نقط جمع النفايات، والتحسيس والتوعية بسلوكيات بيئية جيدة، وتشجيع الجمعيات على عملية التشجير وتوفير نقط الماء للحيوانات البرية، ومراعاة شروط الحفاظ على البيئة بالمقاولات والمشاريع التنموية.

## الخدمات الاجتماعية والمرافق السوسيوثقافية والرياضية

### الصحة

تتوفر الجماعة على مركزين صحيين و مستوصف الا ان مستوى الخدمات الصحية يبقى ضعيفا و لا يرقى لانتظارات الساكنة كما ان الخدمات الصحية المتنقلة محدودة ومرتبطة بحملات وطنية موسمية ولا تهم سوى مجالات تدخل محدودة (تلقيح النساء والأطفال) وغياب العمل بنظام المداومة.

### الجدول 10 المنشآت الصحية بتراب الجماعة

نوع	ا	تا	عدد	ع	ع	عدد	ع	ع
ع	ل	ر	د	د	د	د	د	د
ا	ل	ي	ا	د	د	ا	د	د
ل	م	خ	ل	ا	ا	ل	ا	س
م	ا	ا	د	ل	ل	م	ل	ي
و	ل	و	ل	س	ا	م	ا	ا
س	ن	ا	ا	ا	ط	ر	س	ر

س ة	ن ش ا ء	و ر ر ا ل م س ن ف ا ي د ة	ك ن ة	ب ا ء	ض ي ن	ر ة	ا ت ا ل ا ل س ا م ف
مر ك ز ح ي + ق ا ع و ل ا د ة	ا ي ت ق م ر ة	1	9 9 8	1	7	6 2 4	2
مر ك ز ح ي +	ت ز غ ي ن	2	0 0 7	8		4	1

المصدر: جماعة آيت قمره 2022

تواجه الساكنة بعض الاكراهات المتعلقة بقطاع الصحة منها دار ولادة مغلقة، نقص التجهيزات الطبية، نقص على مستوى ادوية الامراض المزمنة، خصائص على مستوى الأطر الطبية، غياب دار الأمومة على مستوى مركز آيت قمر.

أما على مستوى التعليم الاعدادي الثانوي، توجد توجد إعدادية واحدة بمركز آيت قمرة والتي ستقبل حوالي 300 تلميذ وتلميذة، كما أنها تتوفر على دار الطالبة التي تستقبل

التلميذات من من جماعة إزمورين بسعة 96 تلميذة.

بالنسبة للتعليم الثانوي التأهيلي، توجد ثانوية واحدة بالمركز تتوفر بها مدرسة داخلية بسعة 120 تلميذا.

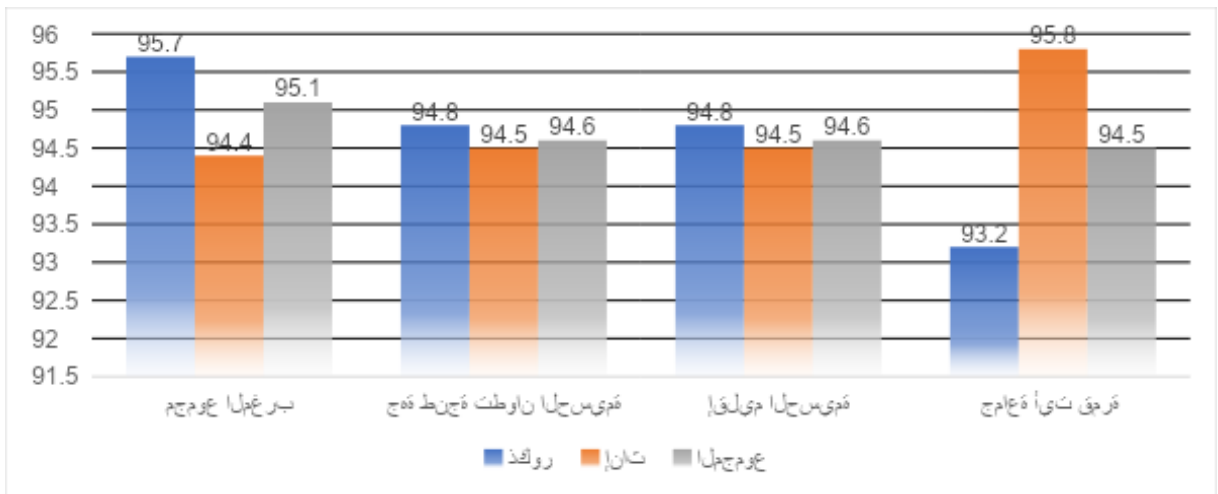
أما التعليم العالي فهناك كلية متعددة التخصصات على أراضي آيت قمر على مساحة 50 هكتاراً وتضم مدرسة وطنية للتجارة والتسيير.

### 1. تطور معدلات التمدرس للفئة العمرية بين 7 و 12 سنة

على مستوى تدرس الأطفال المتراوح سنم بين 7 سنوات و 12 سنة والذين وصل معدل تدرسهم إلى 94.5% حسب إحصاء 2014، وهو أقل مما هو مسجل على الصعيد الإقليمي المتمثل في 94.6% والجهوي الذي بلغ 96.6% والوطني 95.1%، ومن الملاحظ وجود بعض التفاوت بن الذكور وإناث، حيث أن معدل تدرس فئة الذكور بلغت 93.2%، مقابل 95.8% للإناث الشيء الذي وجب معه بدل مجهودات إضافية قصد الرفع من نسبة تدرس كلا الجنسين في العالم القروي.

ومن الملاحظ أن معدل تدرس الإناث يبقى مرتفعاً قياساً إلى المعدلات المرصودة في باقي المستويات الترابية وهي نقطة مهمة جداً كما هو موضح في المبيان الموالي.

#### المبيان 22 معدل تدرس الفئة العمرية بين 7 و 12 سنة مقارنة الجماعة مع المستويات الترابية الأخرى

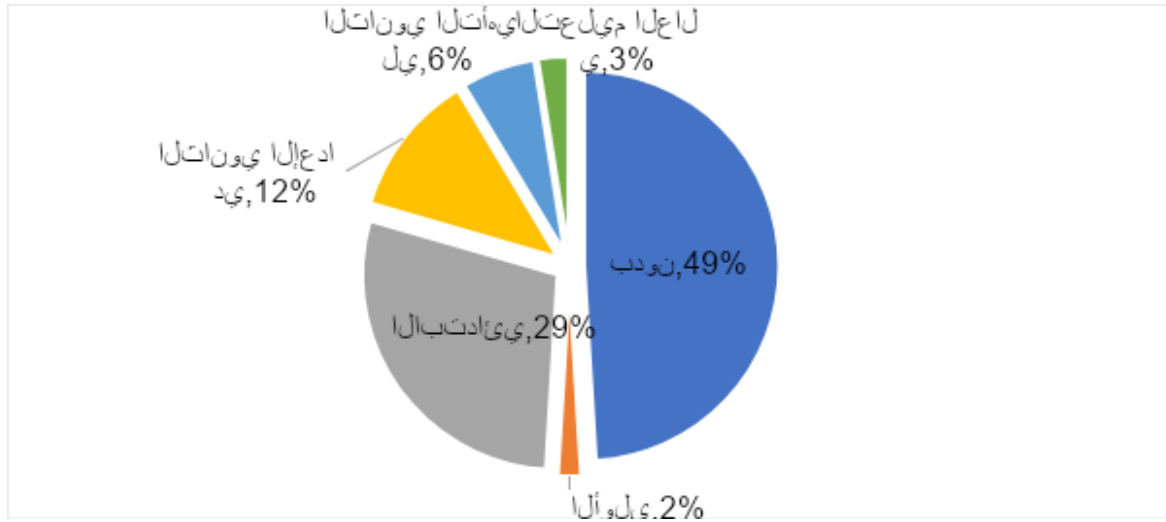


المصدر: الإحصاء العام للسكان والسكنى لسنة 2014

## 2. المستويات التعليمية للسكان أكبر من 15 سنة

لقد وصلت نسبة الذين ليس لديهم أي مستوى تعليمي حوالي 50% وهي نسبة تبقى مرتفعة إذا ما قورنت بما هو مسجل على صعيد إقليم الحسيمة الذي بلغت به 43.8%، كما أن هذه النسبة تبقى مرتفعة إذا تمت مقارنتها بما هو مسجل على المستوى الإقليمي والجهوي والوطني. وقد حل ذوو التعليم الابتدائي بالجماعة في المرتبة الثانية بنسبة وصلت إلى 29% وهي نسبة عالية مقارنة مع ما هو مسجل على مستوى إقليم الحسيمة، إلا أنها أقل مما هم مسجل على مستوى الجهة والمستوى الوطني، في حين توزعت النسب المتبقية على المستويات التعليمية الأخرى كما يوضح ذلك المبيان الموالي.

**المبيان 23 توزيع ساكنة الجماعة الترابية آيت قمره حسب مستوياتهم التعليمية**



المصدر: الإحصاء العام للسكان والسكنى 2014

**الجدول 11 توزيع ساكنة الجماعة حسب مستوياتهم التعليمية مقارنة بالمستويات الترابية الأخرى**

المستوى التعليمي	مجموع المغرب			جهة طنجة تطوان الحسيمة			إقليم الحسيمة			جماعة آيت قمره		
	الذكور	الإناث	المجموع	الذكور	الإناث	المجموع	الذكور	الإناث	المجموع	الذكور	الإناث	المجموع
بدون	28.5	45.2	36.9	27	45.5	36.1	32.1	55.4	43.8	37	60.2	49
الأولي	6.4	3	4.7	12.7	3.2	8	9.2	1.9	5.5	2.7	1.1	1.9
الابتدائي	30.6	25.4	28	29.8	27.5	28.7	32.2	26.9	29.6	33.4	24	28.5
الثانوي الإعدادي	16.7	12	14.3	16.1	11.8	14	14.8	8	11.4	15.5	8.7	11.9

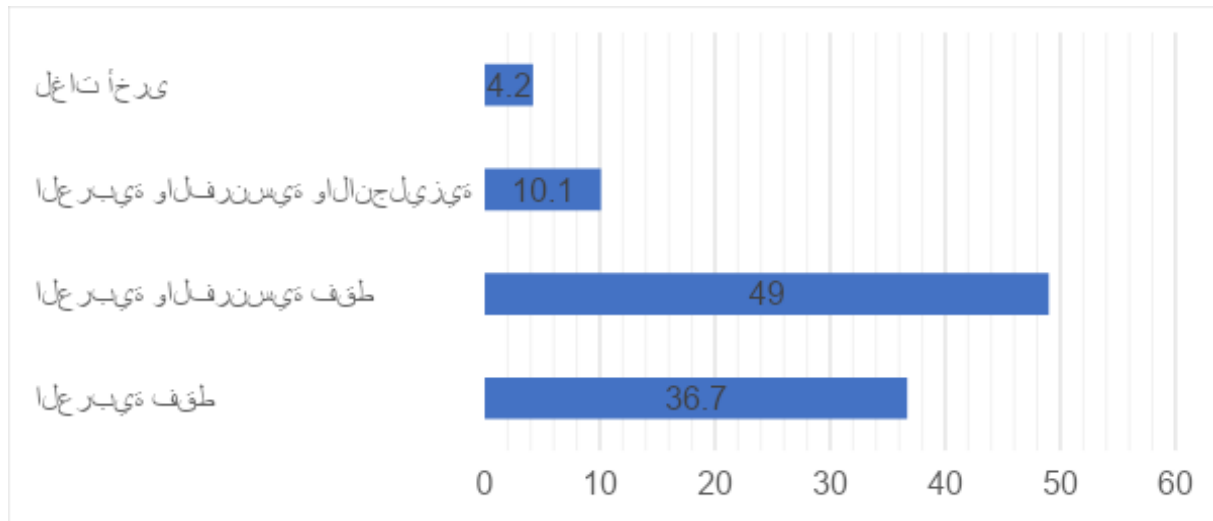
6.1	4.4	7.8	5.9	5.1	6.8	8.2	7.4	8.9	10	8.9	11	الثانوي التأهيلي
2.5	1.7	3.5	3.8	2.7	4.9	5	4.5	5.5	6.1	5.4	6.8	التعليم العالي

المصدر: الإحصاء العام للسكان والسكنى 2014

### اللغات المقروءة والمكتوبة

بالنسبة للغات المقروءة والمكتوبة لساكنة الجماعة فقد شكلت نسبة الذين يستعملون اللغتين العربية والفرنسية فقط الأغلبية بنسبة 49% تقريبا، مقابل 36.7% ممن يستعملون اللغة العربية فقط، أما نسبة الذين يستعملون العربية والفرنسية والإنجليزية فقد بلغت 10.1%، في حين مثل النسب المتبقية اللغات الأخرى كما يوضح ذلك المبيان الموالي.

**المبيان 24 اللغات المتكلم بها والمكتوبة من طرف الساكنة المتعلمة (10 سنوات فما فوق)**

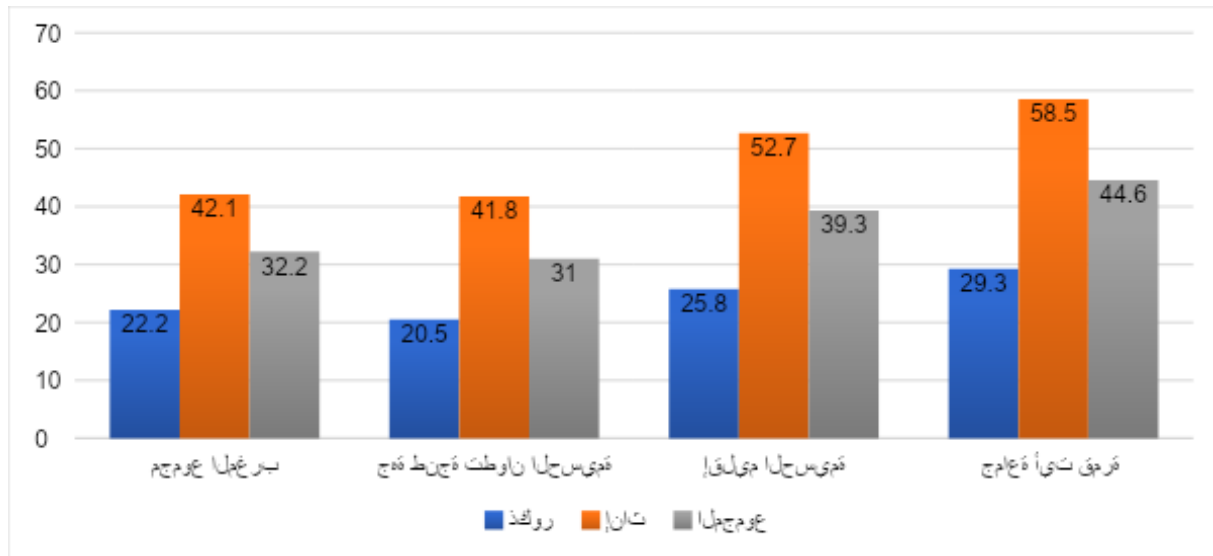


المصدر: الإحصاء العام للسكان والسكنى 2014

### الساكنة ومعدل الأمية

شهد معدل الأمية بالجماعة الترابية آيت قمره تراجعاً ملحوظاً في السنوات الأخيرة حيث انتقل هذا المعدل من 53.8% سنة 2004 إلى 44.6% سنة 2014، وقد هم هذا الانخفاض الجنسين معا كما هو موضح في المبيان أسفله. ويمكن تفسير الانخفاض المسجل على مستوى معدل الأمية بالمجهودات المبذولة على هذا المستوى فيما يتعلق بتعميم التعليم والوعي المتزايد من قبل الآباء بالانخراط في العملية التعليمية بالنسبة للذكور والإناث وهو ما تشير إليه تطور نسب تـمدرس الأطفال بالجماعة.

## المبيان 25 معدل الأمية بالجماعة الترابية آيت قمر مقارنة مع باقي المستويات الترابية الأخرى

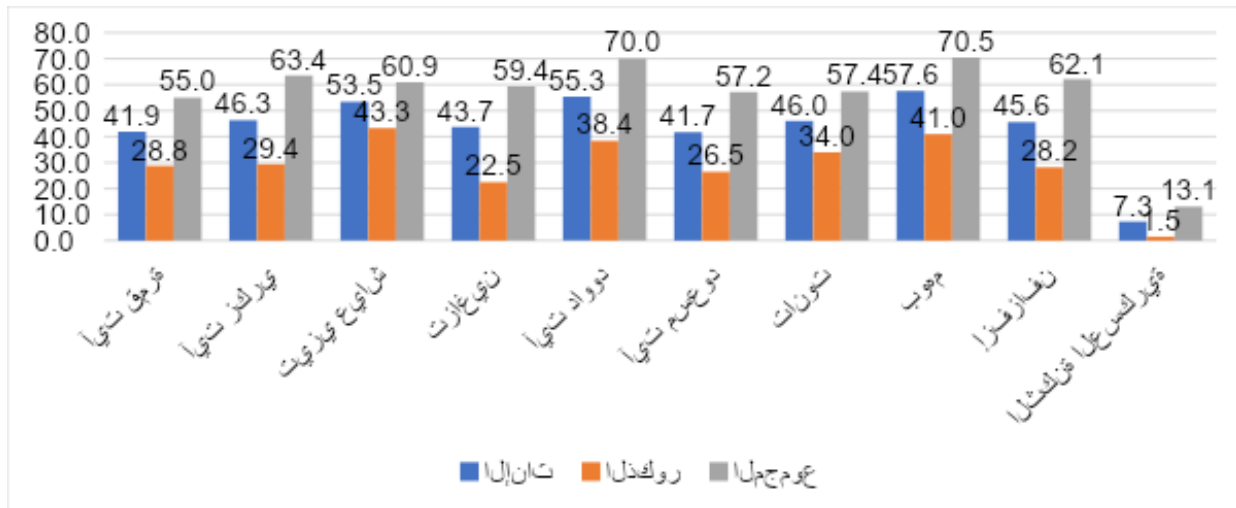


### الاحصاء العام للسكان والسكنى 2014

ومن الملاحظ أن النسبة المذكورة تبقى أكبر مما هو مسجل على مستوى إقليم الحسيمة، وجهة طنجة تطوان وعلى المستوى الوطني، أما على مستوى الجنس فمعدل الأمية لدى النساء يفوق 58%، الشيء الذي وجب معه دق ناقوس الخطر والالتفاف حول التفكير في حلول عملية للتقليل من نسبة التي تعيق كل إقلاع تنموي.

حسب البيانات المتعلقة بنسبة الأمية حسب الدواوير، فقد بلغت أعلى نسبة بدوار بوهم بنسبة 670.5% في المجموع، ويلاحظ وجود فرق في نسبة الأمية بين الذكور والإناث، إذ أن نسبة الأمية مرتفعة لدى الإناث والتي بلغت 55.3% مقابل 38.4% للذكور كما يوضح المبيان التالي.

## المبيان 26 معدل الأمية للبالغين من العمر 10 سنوات أو أكثر بجماعة آيت قمره حسب الدواوير

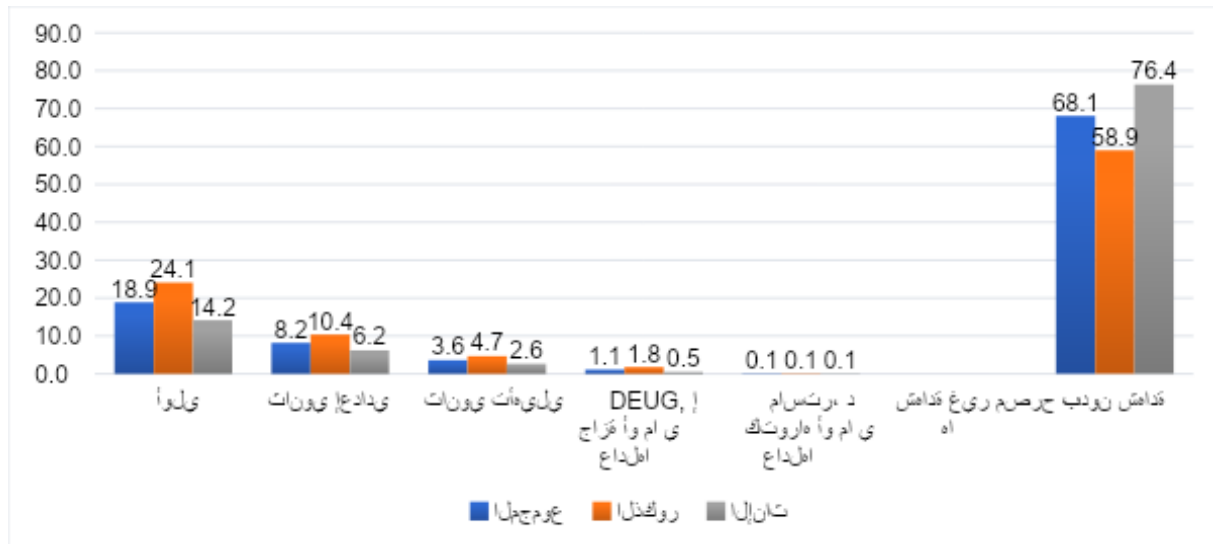


الاحصاء العام للسكان والسكنى 2014

## أعلى الشواهد من التعليم العام والتكوين المهني

تبين الإحصائيات الخاصة بالشواهد المحصل عليها من طرف ساكنة جماعة آيت قمره أن 68.1% تقريبا لم يتحصلوا على أية شهادة، فيما 18.9% فقط هم من لديهم شهادة التعليم الأولي، في حين الشواهد الأخرى ظلت ضعيفة جدا.

## المبيان 27 نسبة الساكنة الحاصلة على شهادات من التعليم العام

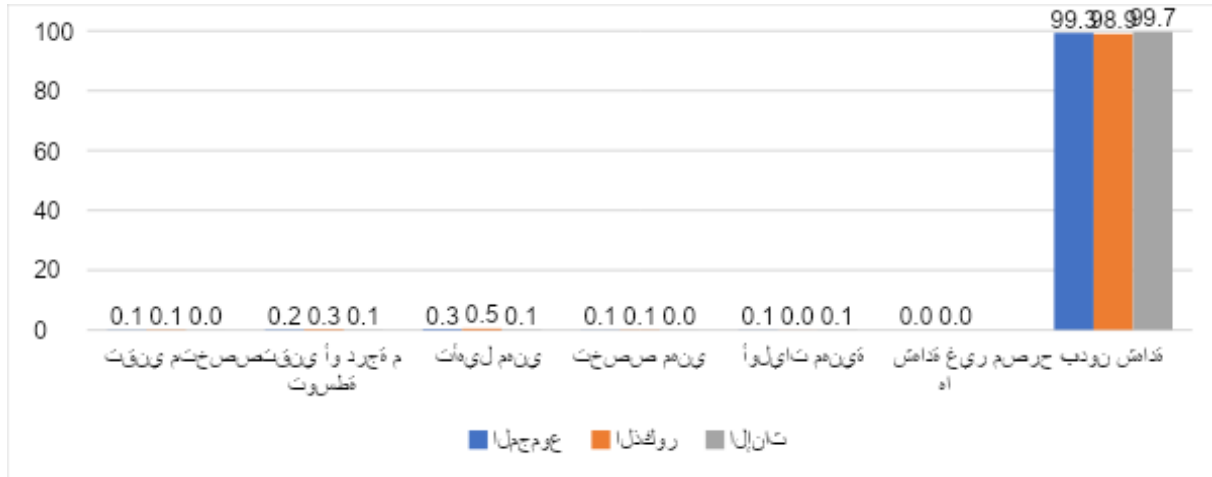


المصدر: الإحصاء العام للسكان والسكنى لسنة 2014

أما الشواهد المحصل عليها من التكوين المهني فهي تكاد تكون منعدمة حيث النسبة تشكل أكبر من 99%.



## المبيان 28 نسبة الساكنة الحاصلة على شهادات من التكوين المهني



المصدر: الإحصاء العام للسكان والسكنى لسنة 2014

في إطار النهوض بقطاع التعليم تمت برمجة مجموعة من المشاريع من طرف المديرية الإقليمية بالحسيمة وهي كالاتي:

### ● التعليم الأولي:

- بناء حجرتين بمركز مجموعة مدارس ازفزان؛
- بناء حجرتين بالوحدة المدرسية آيت مسعود التابعة لمجموعة مدارس ازفزان.

### ● التوسيعات:

- بناء حجرتين دراسيتين بالوحدة المدرسية آيت داود التابعة لمجموعة مدارس تازغين؛
- بناء حجرتين دراسيتين بالوحدة المدرسية ادالوحن التابعة لمجموعة مدارس ازفزان؛
- بناء حجرتين دراسيتين بالثانوية الاعدادية آيت قمر.
- تعويض البناء المفكك بالصلب:
- اعادة بناء مقر الادارة بمجموعة مدارس آيت قمر؛

- إعادة بناء مقر الادارة بمجموعة مدارس تزاغين؛
- إعادة بناء مطعم بمركز مجموعة مدارس آيت قمر؛
- إعادة بناء مطعم بمركز مجموعة مدارس تزاغين.

### التأهيل:

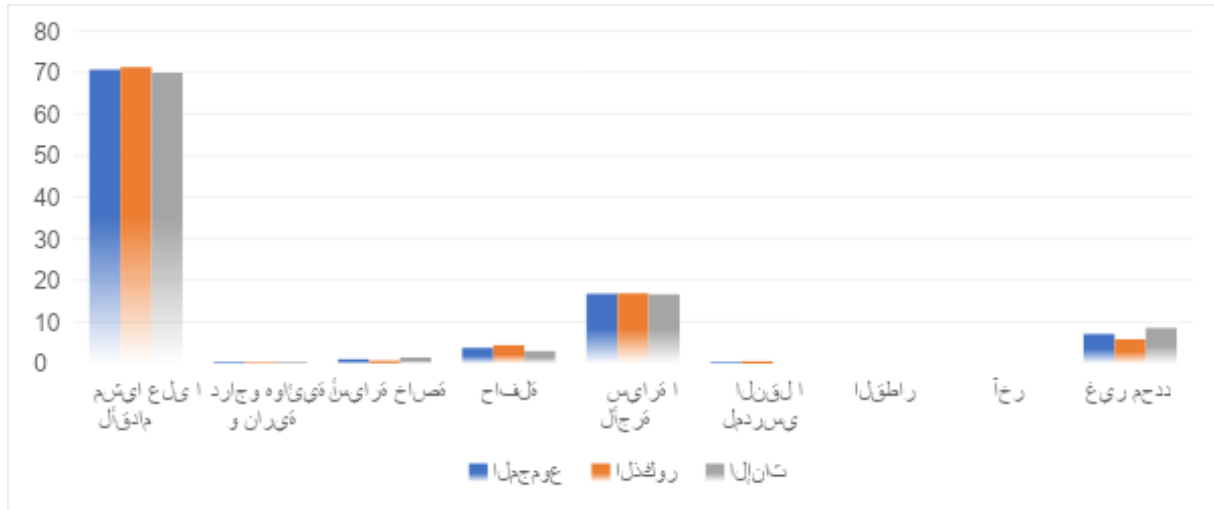
- أشغال التأهيل الخارجي لمركز المجموعة المدرسية ازفازن؛
- أشغال التأهيل الخارجي لمركز المجموعة المدرسية آيت قمر؛
- تأهيل فضاء التوجيه بثنوية آيت قمر الإعدادية؛
- تأهيل شبكة الربط بالماء الصامح للشرب بمركز المجموعة المدرسية آيت قمر؛
- تأهيل شبكة الربط بالكهرباء بمركز المجموعة المدرسية آيت قمر؛
- تأهيل شبكة التطهير السائل بمركز المجموعة المدرسية آيت قمر.

أما بخصوص المشاكل أو النقص الذي يعانيه قطاع التعليم، والمتمثلة في عدم توفر سور فرعية إذالوحن، وغياب أقسام التعليم الأولي والابتدائي بدوار بوهم وتانوت، وبعد دوار اغدارن على فرعية آيت قمر، كما توجد دواوير غير مستفيدة من النقل المدرسي.

### النقل المدرسي

انطلاقا من نتائج الإحصاء العام للسكان والسكنى لسنة 2014، يعتبر المشي على الأقدام الوسيلة المعتمدة بشكل أساسي للذهاب إلى المدرسة بنسبة قاربت 76%، تتبعها في المرتبة الثانية نوع النقل الغير محدد، ثم وسائل أخرى، مع الغياب شبه التام للنقل المدرسي الذي لم يشل سوى 0.31%.

## المبيان 29 الساكنة المتمدرسة حسب نوع النقل المستخدم في الوصول الى مكان الدراسة



المصدر: الإحصاء العام للسكان والسكنى لسنة 2014

أما في الوقت الراهن فتتوفر الجماعة على أسطول من النقل المدرسي يضم 5 حافلات تصل سعتها الى 129 مقعدا في المجموع، تتأرجح حالتها الميكانيكية بين متوسطة وجيدة يعود اقتناء الأقدم منها الى سنة 2012، في حين اقتناء أحدث حافلة يعود لسنة 2021، أما فيما يخص التسيير فتتكلف به مجموعة من الجمعيات وهي: جمعية دار الطالبة، وجمعية آيت مسعود للتنمية والتضامن، وجمعية تزاغين للتنمية والتعاون الاجتماعي، وجمعية ازفازن للتضامن والتنمية، وجمعية تانوت للاتحاد والتضامن.

### الجدول 12 حافلات النقل المدرسي المتوفرة

رقم ال و ح ة الم عد ني ة	نوع الحا فلة	تاريخ الاق تناء أو الت سلم	تاريخ الشروع في الاستعمال	الحالة الم يكاني كية
ج 1 8	FIAT D U	24/01/2 01 2	27/10/201 1	عادية

			CA TO	0 5 7 9
متوسطة	12/09/2014	05/09/2014	FIAT D U CA TO	ج 1 9 3 7 1 5
جيدة	02/10/2020	02/10/2020	RENA UL T M AF 4C 6	ج 2 3 1 7 9 7
جيدة	29/06/2020	25/06/2020	OPEL	ج 2 2 9 7 4 9
جيدة	05/01/2021	02/10/2020	CITRO EN	ج 2 2 8 8 7 1

المصدر: جماعة آيت قمره 2022

تستفيد جميع دواوير الجماعة من النقل المدرسي حيث يبلغ أعلى عدد المستفيدين

بدوار از فزافن و اقل عدد من المستفيدين بدوار اغدارن.

الجدول 13 واقع النقل المدرسي بالجماعة

عدد	الدواوير المستفيدة من النقل المدرسي	عدد التلاميذ المستفيدين حسب كل دوار	عدد الرحلات يومية (ذهاب ورحلة واياب رحلة )	المسافة بين المؤسسة والدوار المستفيد من الحافلة بالكيلومتر
عدد الرحلات يومية (ذهاب ورحلة واياب رحلة )	عدد التلاميذ المستفيدين حسب كل دوار	عدد الرحلات يومية (ذهاب ورحلة واياب رحلة )	المسافة بين المؤسسة والدوار المستفيد من الحافلة بالكيلومتر	عدد
02	32	01	18	دوار آيت قمر ة
02	25	-	2.5	دوار آيت م سع ود
04	56	01	04	دوار از فزا فن
04	40	01	12	دوار تزغ ين
04	12	01	08	دوار تيزي عيا ش



1	1	1	1	1	9	5	7	9	1	المستفيدون من النقل بالحافلات
4	6									
5	3									

المصدر: جماعة آيت قمر 2022

وقد تم التعبير عن خصائص في حدود 100 تلميذ تقريبا، وتجدر الإشارة الى أنه خلال الموسم الدراسي 2020-2021 تم اعتماد مجانية النقل.

### المرافق الرياضية، الثقافية والترفيهية

يشهد إقليم الحسيمة ديناميكية تنموية خاصة وغير مسبوقة ، وذلك بفضل مشاريع التنمية المتكاملة التي انطلقت في إطار برنامج التنمية المندمج المسمى "الحسيمة منارة المتواسط".

وفي هذا تتوفر جماعة آيت قمر على العديد من البنيات التحتية والمرافق العمومية تشمل مختلف الميادين الرياضية والسوسيو ثقافية والاجتماعية ويصل عدد هذه المرافق إلى 16 مرفقا يوجد 14 منها في حالة جيدة بينما اثنتان في حالة سيئة، ويلاحظ من المبيان أسفله أن معظمها مزود بالتجهيزات الأساسية مثل الماء الصالح للشرب والكهرباء والتطهير بالإضافة إلى أن 6 فقط من هذه المرافق مشغل كما يظهر ذلك الجدول الموالي:

الجدول 15 توزيع البنيات التحتية بجماعة آيت قمر

نوع البنية التحتية	تاريخ الإنشاء	حالتها	ملاحظات
ملعب رياضي	-----	سيئة	غير مجهز
ملعب القرب	2018	سيئة	يتطلب الإصلاح
ملعب سوسيورياضي	2018	جيدة	غير مشغل
دار الشباب	2018	جيدة	مشغلة
النادي النسوي بمركز آيت قمر	2010	جيدة	مشغل
النادي النسوي بدوار تراغين	-----	جيدة	مشغل

نوع البنية التحتية	تاريخ الإنشاء	حالتها	ملاحظات
النادي النسوي بدوار آيت دواد	-----	جيدة	مشغل
النادي النسوي بدوار آيت مسعود	-----	جيدة	مشغل
النادي النسوي بدوار بوهام	-----	جيدة	مشغل
النادي النسوي بدوار ازفازن	-----	جيدة	غير مشغل
الملعب الكبير	2018	جيدة	في طور الإنجاز
القاعة المغطاة	2018	جيدة	في طور الإنجاز
المسبح الأولمبي	2018	جيدة	في طور الإنجاز
حلبة للتربية على السلامة الطرقية	2020	جيدة	في طور الإنجاز
مركز حماية الطفولة	2020	جيدة	في طور الإنجاز
النواة الجامعية	2021	جيدة	في طور الإنجاز

المصدر: جماعة آيت قمر 2022

وفي هذا السياق ، تم تفعيل عدة مشاريع في جماعة آيت قمر، هذه المشاريع ستعطي زخما قويا للجماعة لجعلها مركزا اقتصاديا وثقافيا ، فضلا عن كونها واحدة من أكثر الوجهات جاذبية للاستثمار، لا سيما بالنظر إلى المنطقة الصناعية في آيت قمر التي تتمتع باستثمارات مغربية وأجنبية في عدة مجالات.



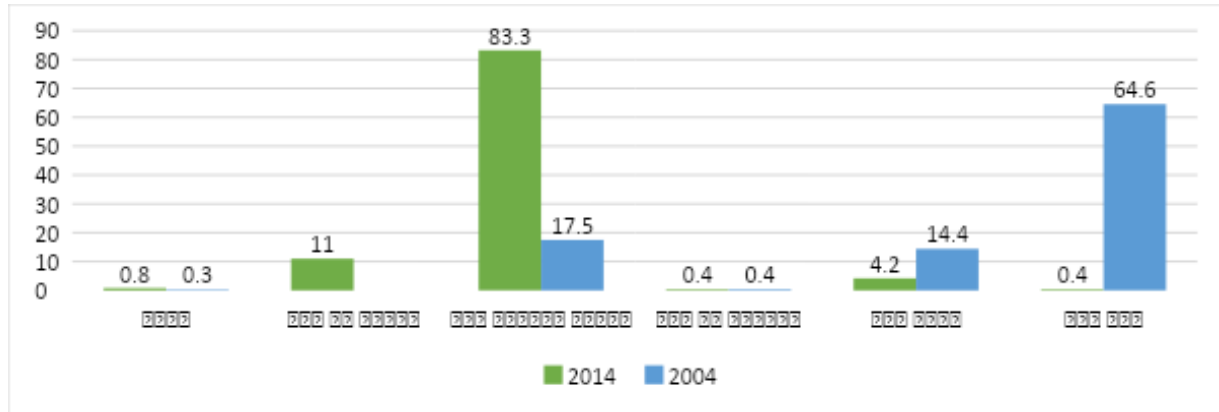
يهدف تنفيذ هذه المشاريع ، بناءً على نهج مبتكر من حيث التداخل والتكامل والاتساق في التدخلات العمومية ، إلى تحسين نوعية الحياة لسكان الجماعة مع الاهتمام بشبابها والفئات الهشة، وذلك من خلال بناء ملعب كرة قدم كبير وإنشاء مسبح أولمبي وقاعة مغطاة بالمعايير الدولية وتطوير الملاعب الرياضية.

## التعمير والخصائص العامة للسكن

### نوع السكن

عرف نوع السكن بالجماعة الترابية آيت قمره تغيرات ملحوظة في العقود الأخيرة وهو تطور مرتبط بمجمل التحولات المجالية والسوسيو-اقتصادية التي شهدتها المنطقة، فقد شهد نمط المنزل المغربي العصري تطوراً مهماً حيث انتقل من 17.5% سنة 2004 إلى 83.3% سنة 2014، في حين لوحظ تراجع السكن القروي من 14.4% إلى 4.2%، في المقابل بقي السكن العشوائي أو الهش في مكانه، أما نمط الفيلا فقد عرف ارتفاعاً طفيفاً.

#### المبيان 30 تطور نمط السكن بالجماعة الترابية آيت قمره 2004-2014

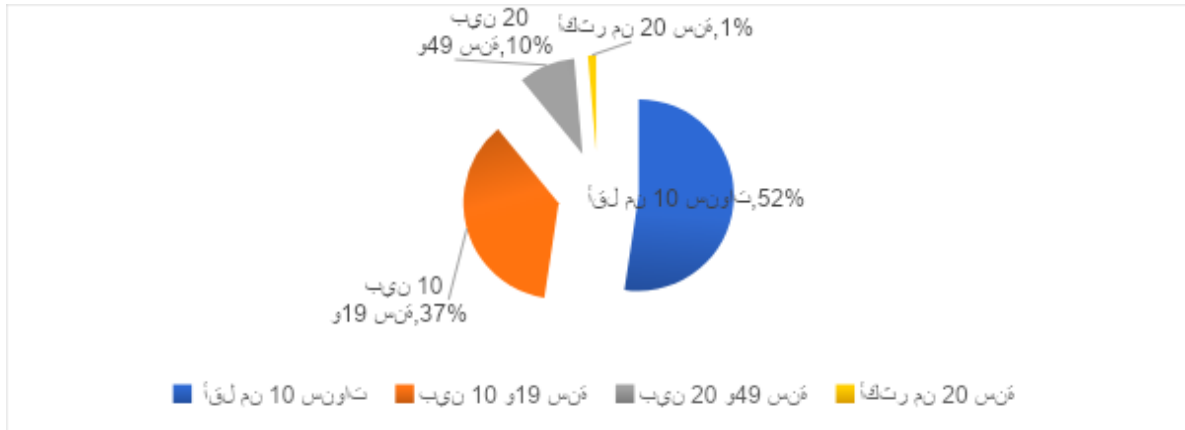


المصدر : الإحصاء العام للسكان والسكنى لسنتي 2004 و 2014

### توزيع السكن حسب أقدمية البناء

انطلاقاً من نتائج إحصاء سنة 2014 نلاحظ سيادة السكن الذي يعود تاريخ بنائه إلى ما بين 10 وخمسين سنة، يأتي بعده السكن الذي يعود تاريخ بنائه إلى 20 سنة.

### المبيان 31 توزيع السكن حسب أقدمية البناء

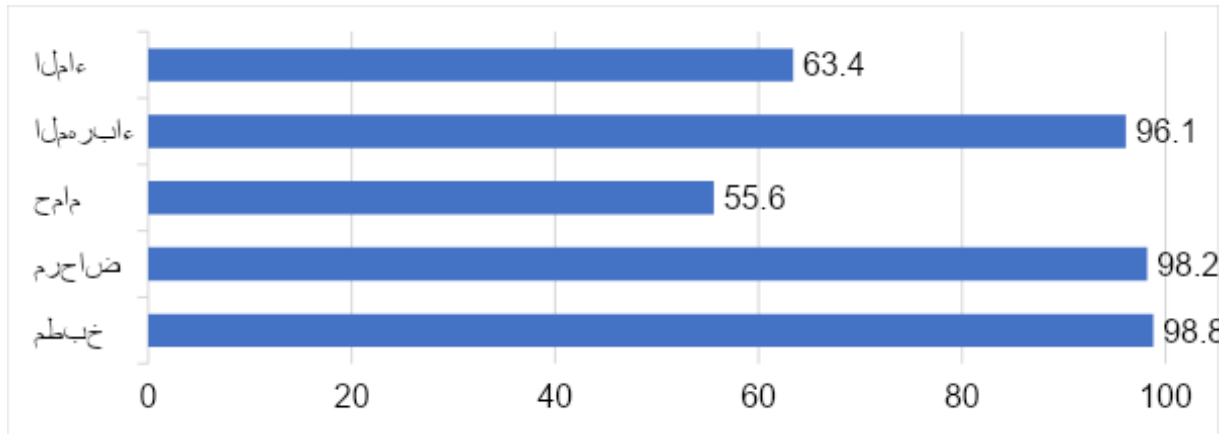


المصدر : الإحصاء العام للسكان والسكنى لسنة 2014

### التجهيزات الأساسية والثانوية بمساكن الجماعة

انطلاقاً من نتائج الإحصاء العام للسكان والسكنى يتضح أن معظم مساكن الجماعة الترابية تتوفر على المرحاض والمطبخ والكهرباء والماء الشروب بنسبة لا بأس بها إلا أن نسبة التوفر على حمام أو دوش عصري تبقى منخفضة بعض الشيء.

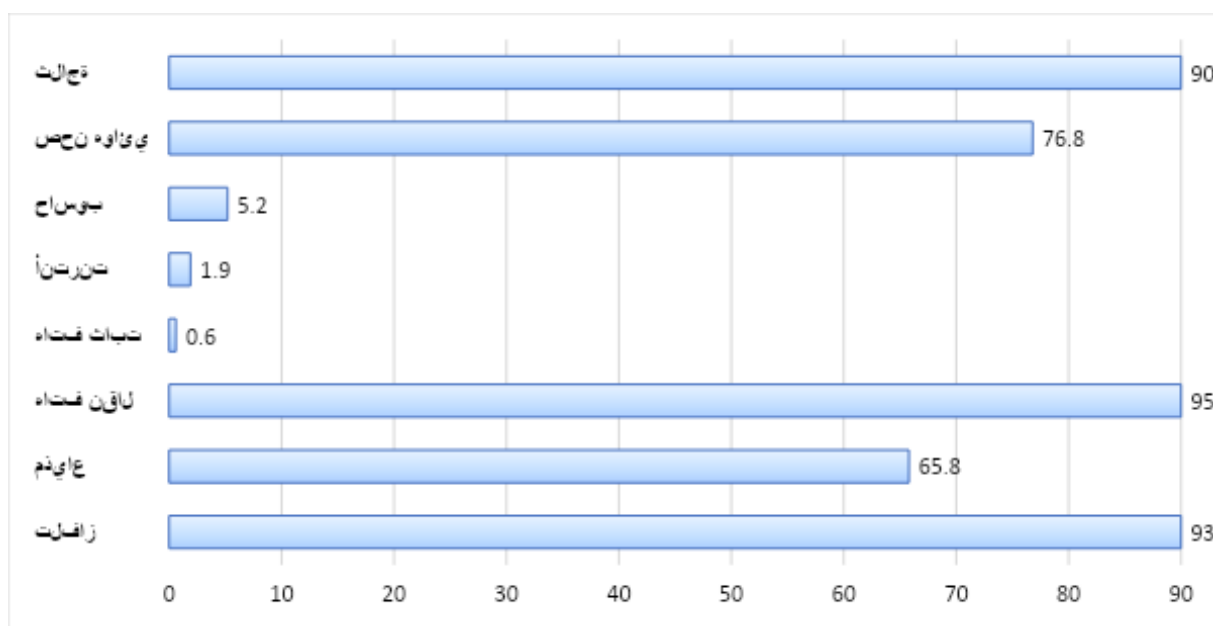
### المبيان 32 توزيع المنازل بجماعة آيت قمره حسب التجهيزات الأساسية



المصدر : الإحصاء العام للسكان والسكنى لسنة 2014

وفيما يخص بالتجهيزات المنزلية الأخرى فيلاحظ حضور كبير للتلفاز والهاتف النقالة والصحون الهوائية والراديو بمعظم مساكن الجماعة، في حين تبقى خدمات الإنترنت والهاتف الثابت والحواشيب أقل حضوراً لدى سكان الجماعة.

### المبيان 33 توزيع المنازل بجماعة آيت قمره حسب التجهيزات الثانوية



المصدر : الاحصاء العام للسكان والسكنى لسنة 2014

### التجزئات المنجزة من طرف الدولة

تتميز جماعة آيت قمره بغياب التجزئات المنجزة من طرف الدولة بينما تتواجد بالجماعة تجزئتين سكنيتين منجرتين من طرف الخواص، يبلغ إجمالي عدد البقع الأرضية فيهما حوالي 180 بقعة كما يوضح ذلك الجدول التالي:

#### الجدول 16 التجزئات المنجزة من طرف الخواص

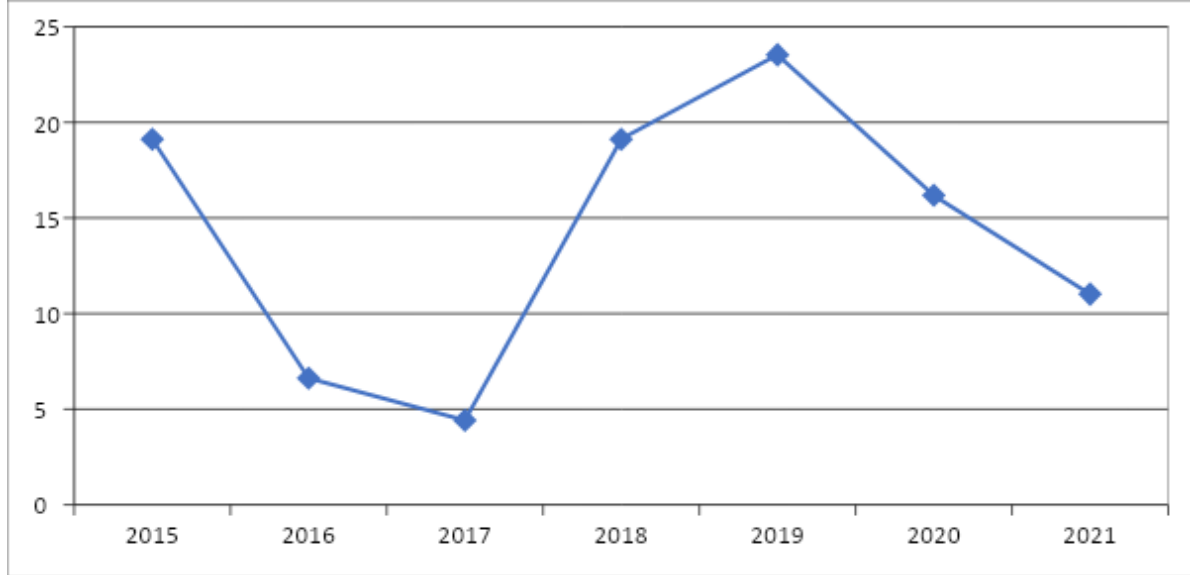
التجزئة	المساحة	تاريخ الانجاز	عدد البقع الارضية
تجزئة المرابطي أحمد وعبد المجيد بلحسن	3701 م <sup>2</sup>	28/04/2016	20 بقعة
تجزئة منطقة الأنشطة الاقتصادية المنجزة من طرف MEDZ	40 هكتار	2009	168 بقعة

المصدر: جماعة آيت قمره 2022

### رخص البناء

يلاحظ من المبيان أدناه أن منحى توزيع رخص البناء عرف تذبذبا بين سنة 2015 و2021 حيث أن 4 سنوات فاق فيها توزيع الرخص المتوسط 19,42، كان أعلاها سنة 2019 في حين مثلت 2017 أقل السنوات من حيث توزيع هذه الرخص

#### المبيان 34 تطور عدد رخص البناء المسلمة



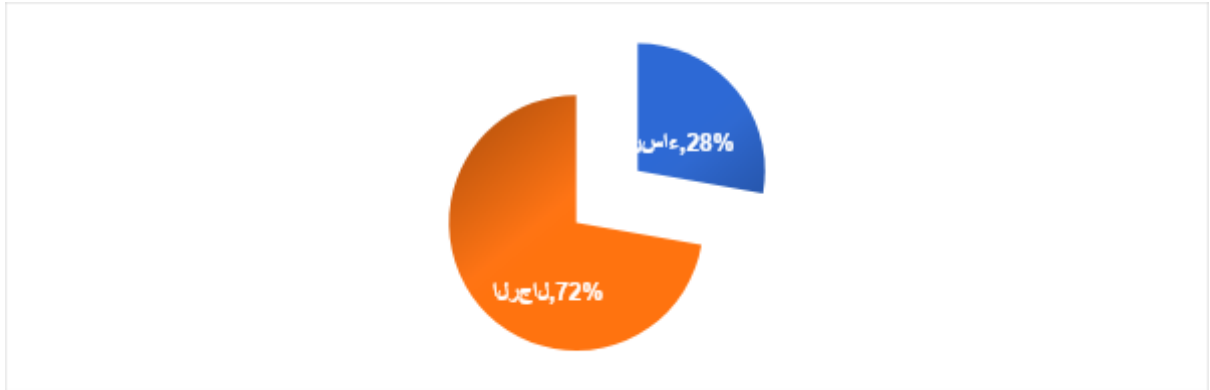
المصدر: جماعة آيت قمر 2022

### التشخيص المؤسسي والمالي للجماعة

#### تشكيلة المجلس الجماعي

يتألف المجلس الجماعي الذي أفرزته نتائج انتخابات شتنبر 2021 من 18 عضوا من ضمنهم 5 نساء مشكلين بذلك نسبة 27.8% من مجموع الأعضاء كما يوضح المبيان التالي.

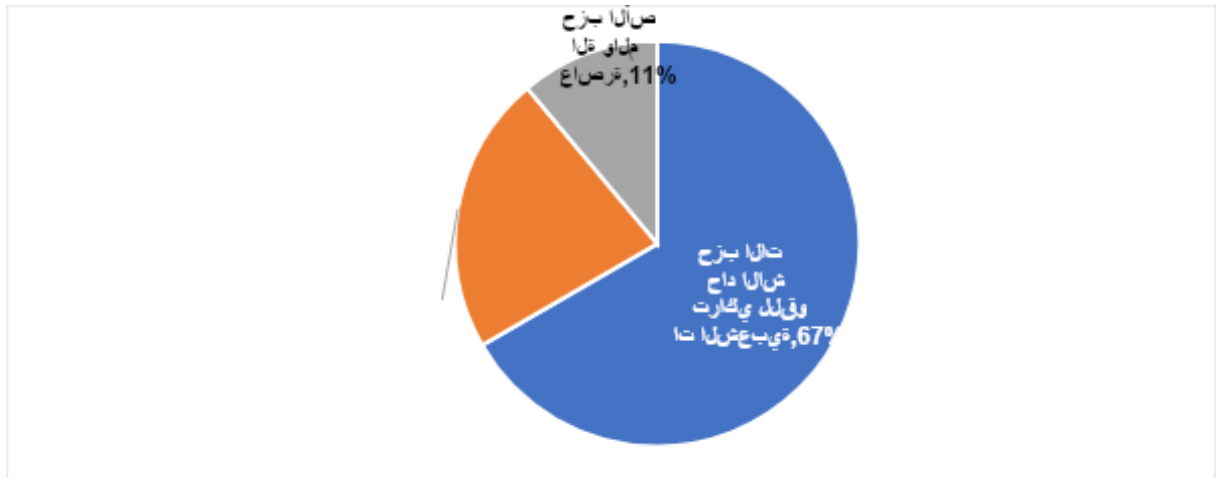
### المبيان 35 توزيع أعضاء المجلس الجماعي حسب النوع



المصدر : موقع انتخابات، 2021

وتتنوع التشكيلة السياسية والتي تتكون من 3 أحزاب يهيمن عليها من حيث عدد المقاعد حزب الاتحاد الاشتراكي للقوات الشعبية ب 12 مقعدا، يليه حزب التجمع الوطني للأحرار بأربعة مقاعد، ثم يأتي في المرتبة الثالثة حزب الأصالة والمعاصرة بمقعدين.

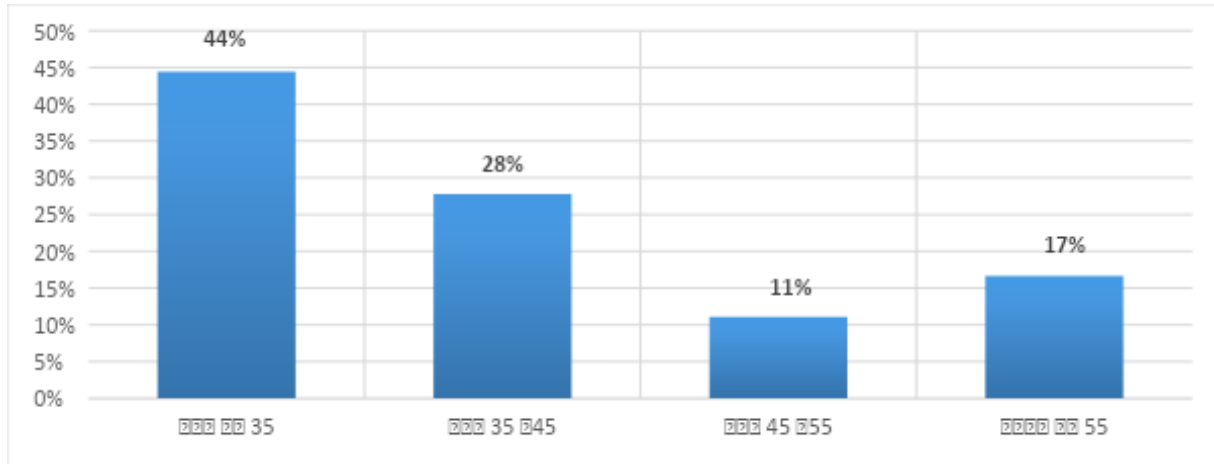
### المبيان 36 توزيع أعضاء المجلس حسب الانتماء السياسي



المصدر : موقع انتخابات، 2021

أما بخصوص المعطيات المتعلقة بتوزيع المنتخبين حسب فئات الأعمار يلاحظ أن حوالي 44% من الأعضاء تقل أعمارهم عن 35 سنة، وبخصوص الفئة بين 35 و 45 سنة فقد بلغت 28%، أما نسبة الأعضاء بين 45 و 55 سنة فقد بلغ 11%، الشيء الذي يدل على سيادة فئة الشباب كما يوضح الرسم البياني.

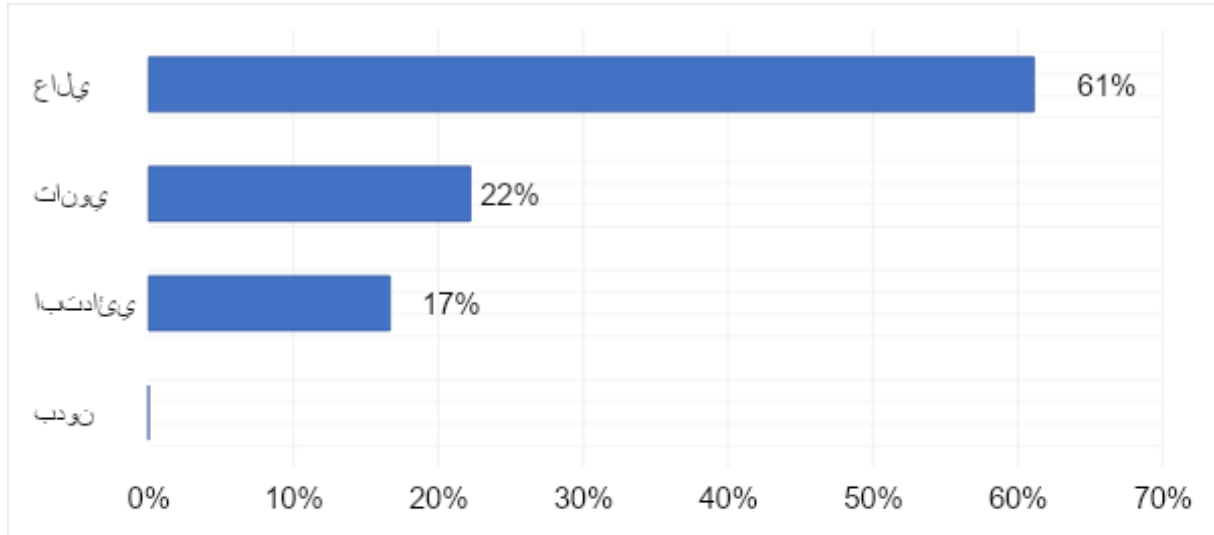
### المبيان 37 توزيع أعضاء المجلس الجماعي لجماعة آيت قمره حسب فئة الأعمار



المصدر : موقع انتخابات، 2021

شهد المستوى التعليمي لأعضاء المجالس الجماعية المتعاقبة خلال الولايات الانتدابية الأخيرة على تسيير الجماعة مجموعة من التغيرات من فترة انتخابية إلى أخرى، أهمها تزايد نسبة أصحاب التعليم العالي والثانوي ليصل إلى 61% و 22% على التوالي في انتخابات 2021، بالمقابل تراجعت الأعضاء الذين ليس لهم أي مستوى تعليمي في الفترة الانتدابية الأخيرة ليصبح 0% كما يوضح المبيان الموالي.

### المبيان 38 المستوى التعليمي لأعضاء المجالس الجماعية لجماعة آيت قمره حسب انتخابات 2021



المصدر : موقع انتخابات، 2021

## 1.1. اللجان الجماعية

يتكون مجلس جماعة آيت قمره من ثلاث لجان دائمة وهي كما يلي:

الجدول 17 اللجان الجماعية لمجلس جماعة آيت قمره

عدد			
أ ع ض ا ء ا ل ل ج ن ة	اسم اللجنة الجماعية	اسم المهمة دا خ ل ال لج نة	اسم
05	لجنة الميزانية والشؤون المالية والبرمجة	شاكر الم سا و ي	الرئيس
		منير اوا غ ي	نائب ال ر ئي س
05	لجنة التواصل والبيئة والشؤون الاجتماعية والثقافية والرياضية	محمد دلو ح	الرئيس
		سمية الح داد ي	نائبة ال ر ئي س
	لجنة المرافق العمومية والخدمات	نجمة ام	الرئيس

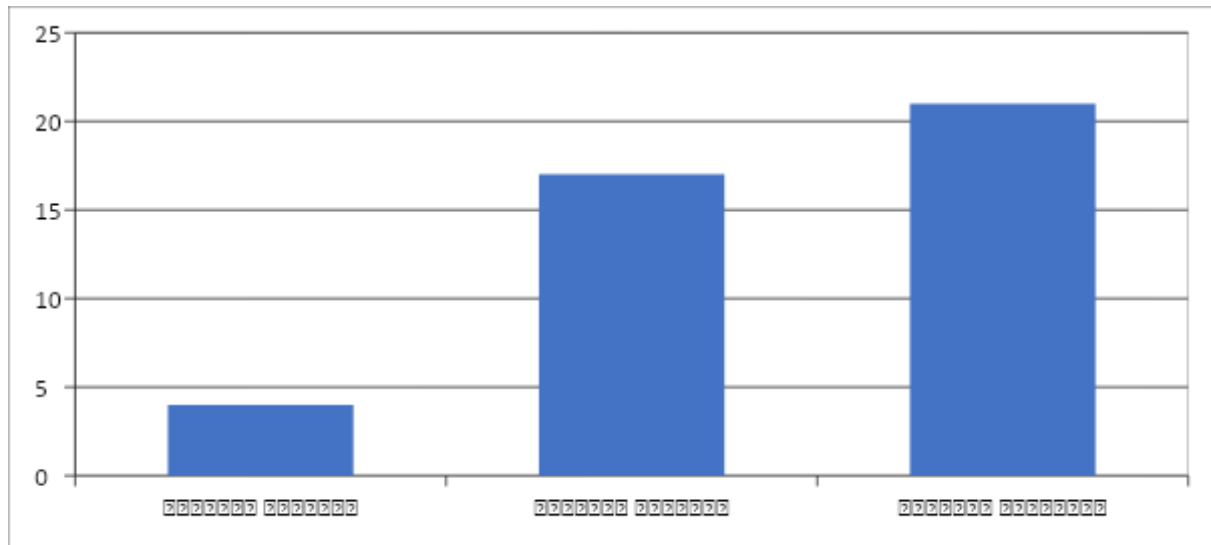
	زغ ار		
نائبة ال ر ئي س	دينا الع لاو ي		

المصدر: جماعة آيت قمره 2022

## الموارد البشرية

يقدر عدد المناصب المفتوحة بمالية جماعة آيت قمره ب 21 منصبا يمثل منها عدد المناصب الفعلية حوالي 17 منصبا أما الشاغرة ب 4 مناصب كما يوضح ذلك المبيان أدناه.

### المبيان 39 توزيع المناصب المفتوحة بجماعة آيت قمره



المصدر: جماعة آيت قمره 2022

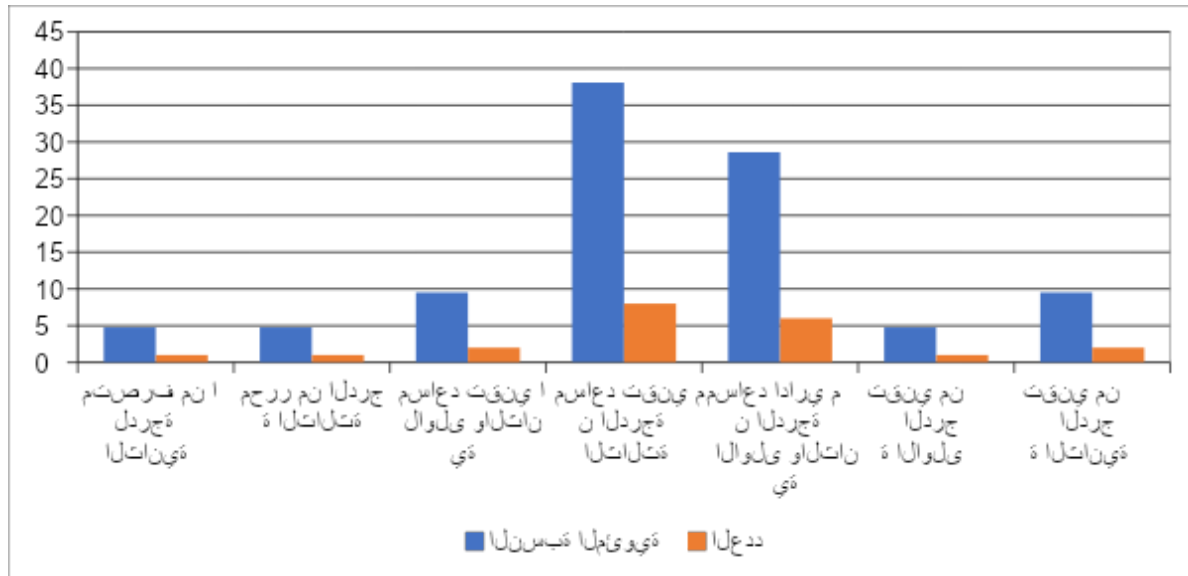
## 1. الموظفين حسب الدرجات

تظهر من الأرقام الواردة في المبيان أدناه أن أكثر من 38 % من الموارد البشرية للجماعة هم مساعدون تقنيون من الدرجة الثالثة يليهم المساعد الإداريون من الدرجة الأولى والثانية ب 28,58 % ثم المساعدون التقنيون من الدرجة الأولى والثانية والتقنيون من الدرجة الثانية ب 9,52 % في المقابل توزعت باقي النسب بين المتصرفين من الدرجة



الثانية والمحربين من الدرجة الثالثة والتقنيين من الدرجة الاولى.

#### المبيان 40 توزيع الموظفين المزاولين بجماعة آيت قمره حسب الدرجات

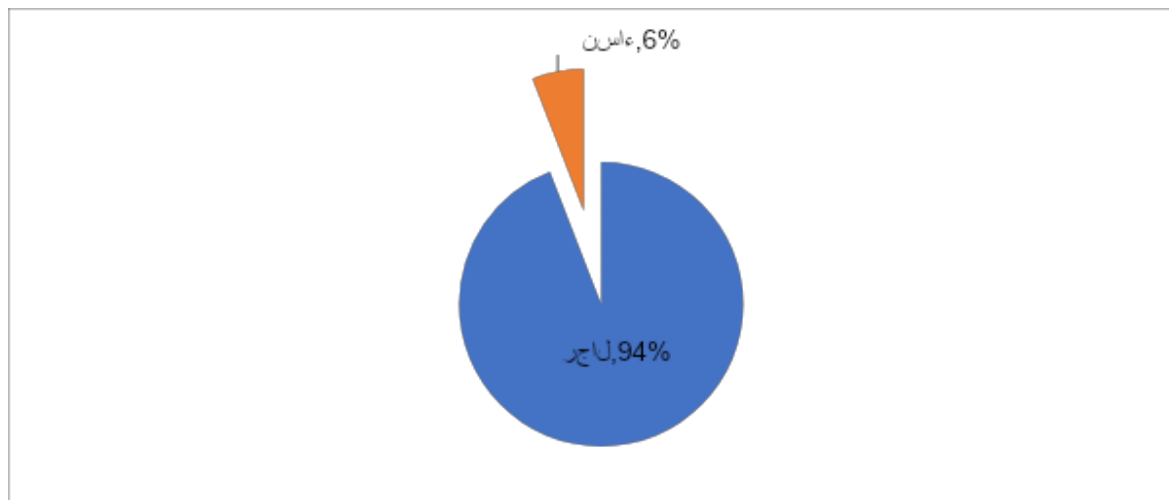


المصدر: جماعة آيت قمره 2022

#### الموظفين حسب النوع

لا يمثل النساء سوى 6 % من المناصب الفعلية للموظفين مقارنة بالرجال الذين يشكلون 94 % من الموارد البشرية للجماعة الأمر الذي يشير إلى ضعف ولوج النساء القرويات للوظيفة العمومية كما يبين ذلك المبيان التالي:

#### المبيان 41 التركيبة الجنسية لموظفي جماعة آيت قمره

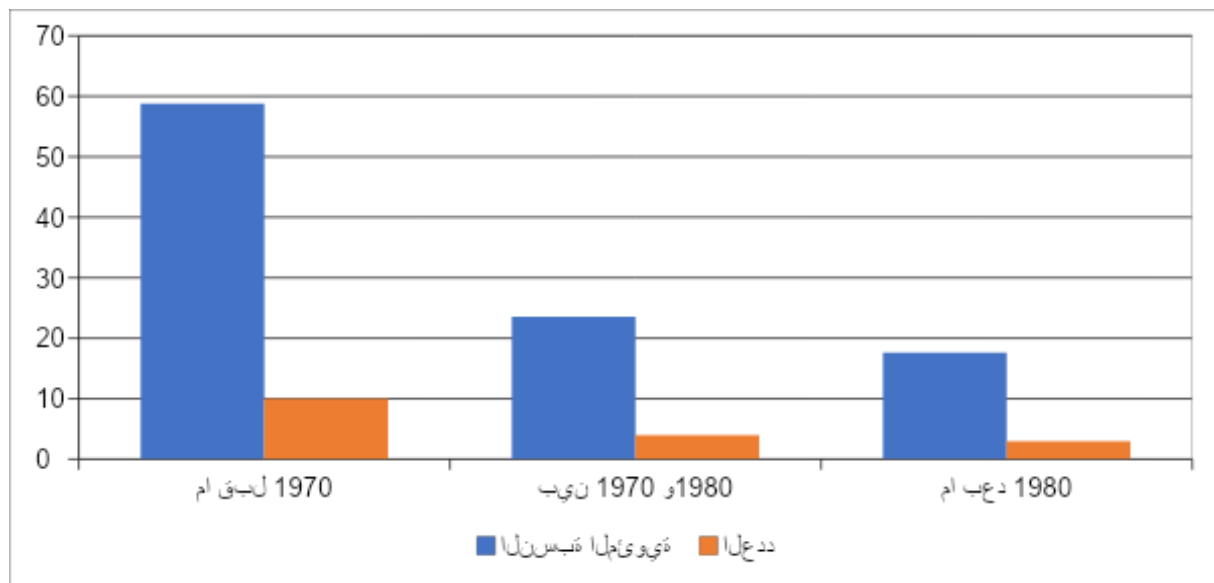


المصدر: جماعة آيت قمره 2022

### الموظفين حسب السن

يتضح من المبيان أسفله أن حوالي 58,82 % من الموظفين تجاوز سنهم خمسين سنة أي أنها مقبلة على التقاعد ويتعلق الأمر أساسا بالفئة التي يرجع تاريخ ميلادها إلى ما قبل سنة 1970، تتبعها فئة الموظفين الذين ازدادت بين سنتي 1970 و 1980 وذلك بنسبة 23,53 % في حين بلغت الفئة التي تشكل الأصغر سنا بين موظفي الجماعة حوالي 17,65 %.

#### المبيان 42 توزيع الموارد البشرية حسب فئات الأعمار بجماعة آيت قمر

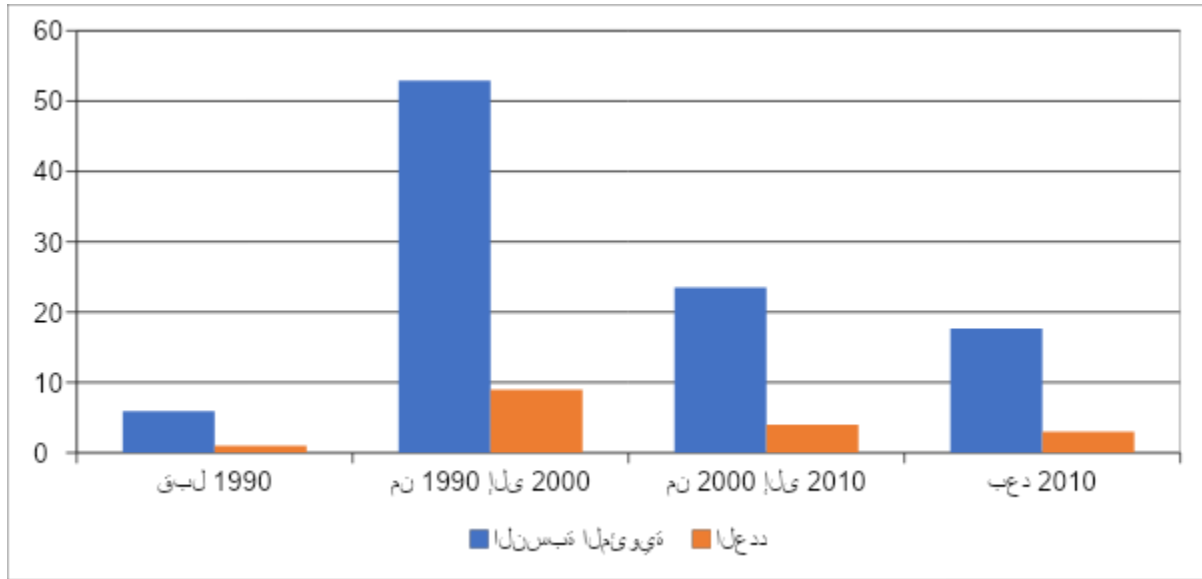


المصدر: جماعة آيت قمر

### الموظفين حسب تاريخ التوظيف

يلاحظ من المبيان أدناه أن الموظفين الذين التحقوا منذ سنة 1990 إلى غاية سنة 2000 تشكل غالبية الموارد البشرية بالجماعة بنسبة تجاوزت النصف أي 9 موظفين من أصل 17 منصبا فعليا تليها فئة الموظفين الملتحقين من سنة 2000 إلى 2010 بنسبة 23,53 % ثم فئة الموظفين الذين يمثلون أطرا بشرية جديدة بعد التحاقها بالجماعة سنة 2010 في حين بلغت فئة الموظفين القدامى الذين يرجع تاريخ توظيفهم إلى ما قبل 1990 حوالي 11,54 % .

### المبيان 43 توزيع تاريخ توزيع موظفي الجماعة

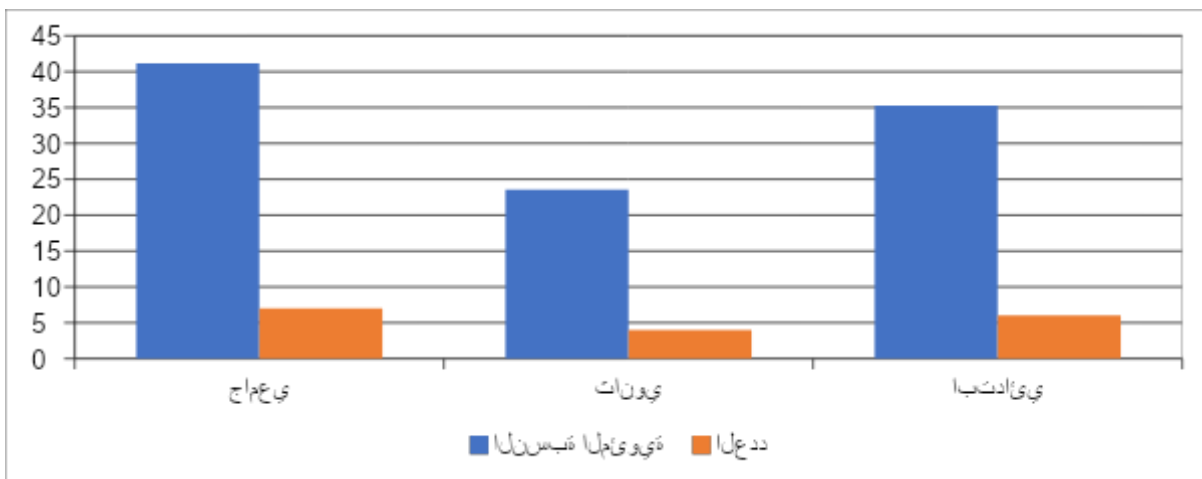


المصدر: جماعة آيت قمره

### الموظفين حسب المستوى الدراسي

شكل أصحاب التعليم الجامعي ما يناهز 41,18 % من البنية التعليمية للموارد البشرية المزاوله بالجماعة، يتبعهم ذوا التعليم الابتدائي بنسبة 35,29 %، في المقابل بلغت هذه النسبة لدى الموظفين الذين لديهم مستوى تعليم ثانوي ما يقرب 24 % كما هو موضح في المبيان الموالي:

### المبيان 44 توزيع الموارد البشرية حسب المستوى الدراسي

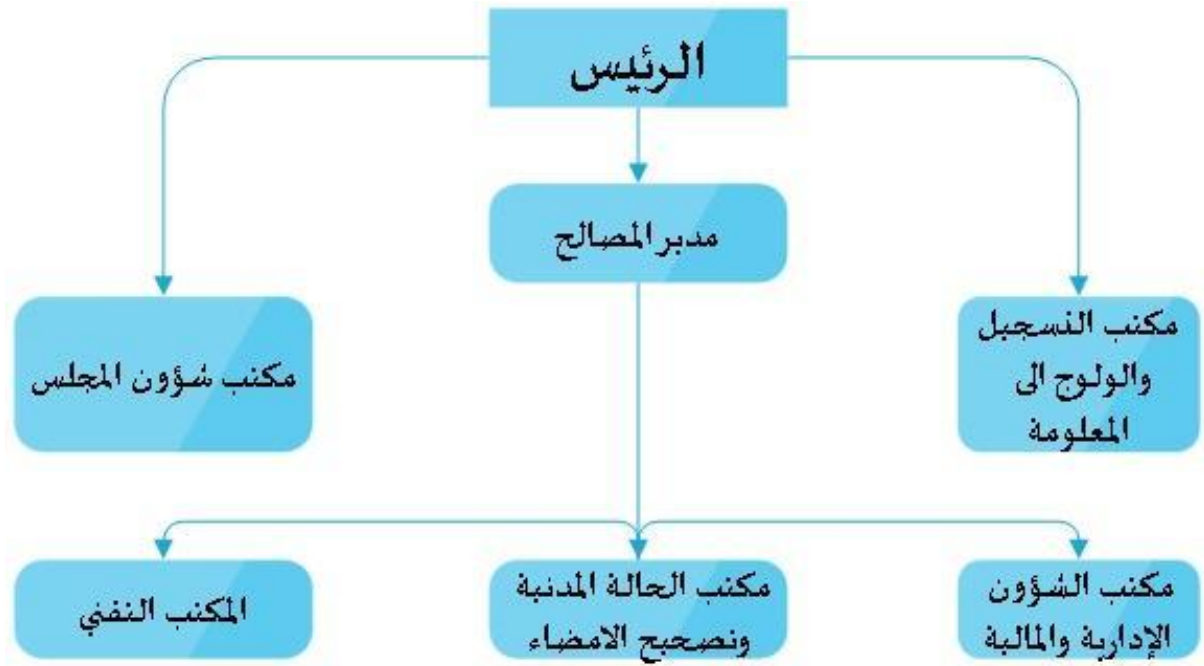


المصدر: جماعة آيت قمره 2022

### الهيكل التنظيمي لجماعة آيت قمره

أما بخصوص عملية تنظيم الإدارة فالجماعة قامت بإعداد هيكل تنظيمي تم تنفيذ مضامينه بناء على قرار جماعي رقم والذي يتم التأشير عليه عليه من طرف عامل الإقليم ويتضمن هذا النظام (الهيكل التنظيمي) ثلاثة مصالح تحت رئاسة رئيس الجماعة والاشراف الإداري لمدير المصالح كما يوضح ذلك الشكل الموالي:

الشكل 1 الهيكل التنظيمي لمجلس الجماعة



## الموارد المالية

### 1. تطور مداخل جماعة آيت قمر

بلغ مجموع مداخل جماعة آيت قمر في المعدل 8.71 مليون درهم خلال الخمس سنوات الأخيرة. ولقد عرفت هذه المداخل استقرارا خلال هذه الفترة يرجع إلى استقرار كل من مداخل التسيير ومداخل التجهيز.

وتجدر الإشارة إلى أن مداخل التجهيز التي تتشكل من الفوائض المالية تغطي 52 في المائة من مجموع المداخل.

#### **المبيان 45: تطوّر المداخل العامة لجماعة آيت قمرّة بين سنتي 2017 و2021**



المصدر: مصلحة الميزانية والحسابات بجماعة آيت قمرّة - سنة 2022

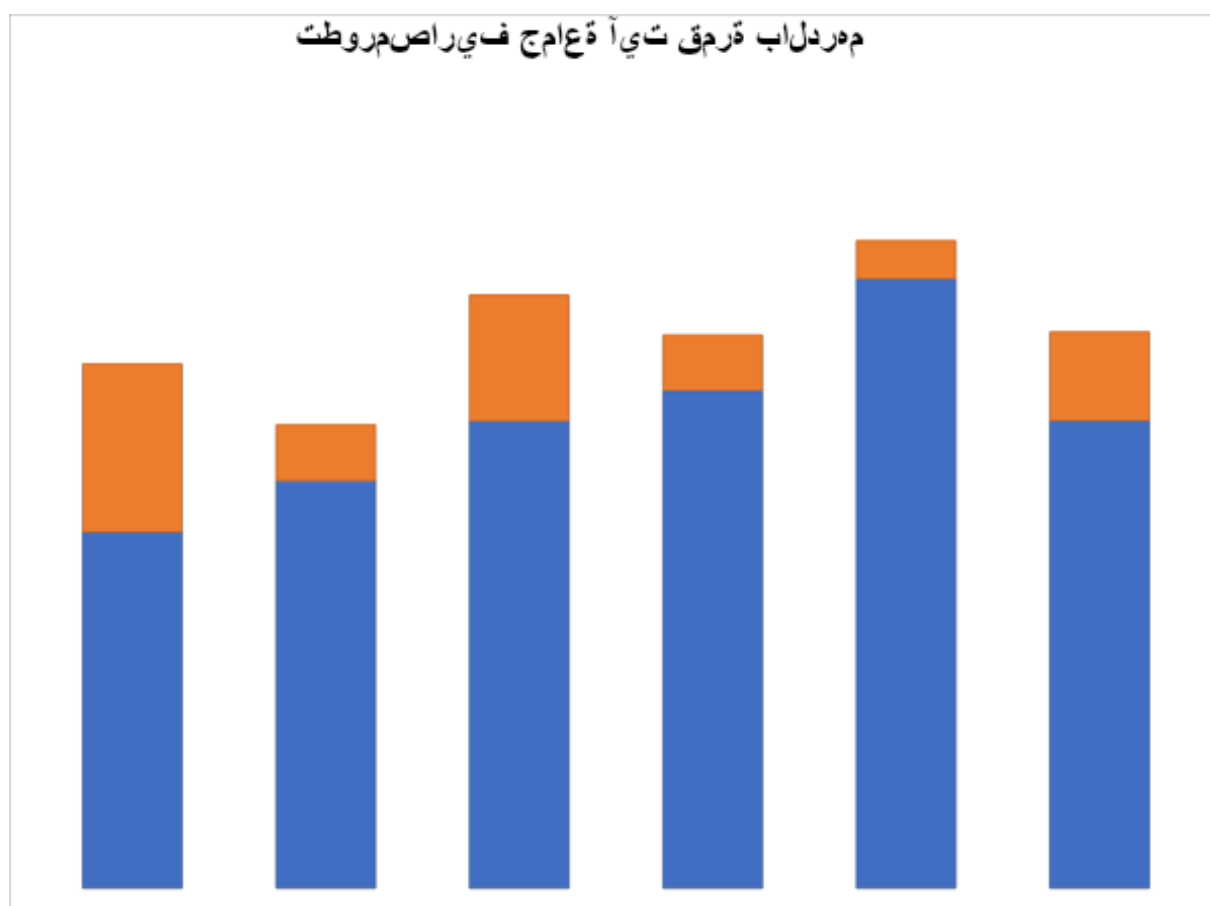
#### **تطور مصاريف جماعة آيت قمرّة**

بلغ معدل المصاريف بجماعة آيت قمرّة 4.15 مليون درهم خلال الخمس سنوات الأخيرة. ولقد شكلت مصاريف التشغيل 84 في المائة من مجموع هذه المصاريف ومصاريف التجهيز 16 في المائة منها.

ولقد سجل مجموع المصاريف بالجماعة ارتفاعا بنسبة 24 في المائة خلال سنة 2021 بالمقارنة مع سنة 2017. ويرجع ذلك إلى ارتفاع مصاريف التجهيز بنسبة 71 في

المائة وتراجع مصاريف التشغيل بنسبة 77 في المائة خلال هذه الفترة.

#### المبيان 46 تطوّر المصاريف العامة لجماعة آيت قمرّة بين سنتي 2017 و2021



المصدر: مصلحة الميزانية والحسابات بجماعة آيت قمرّة - سنة 2022

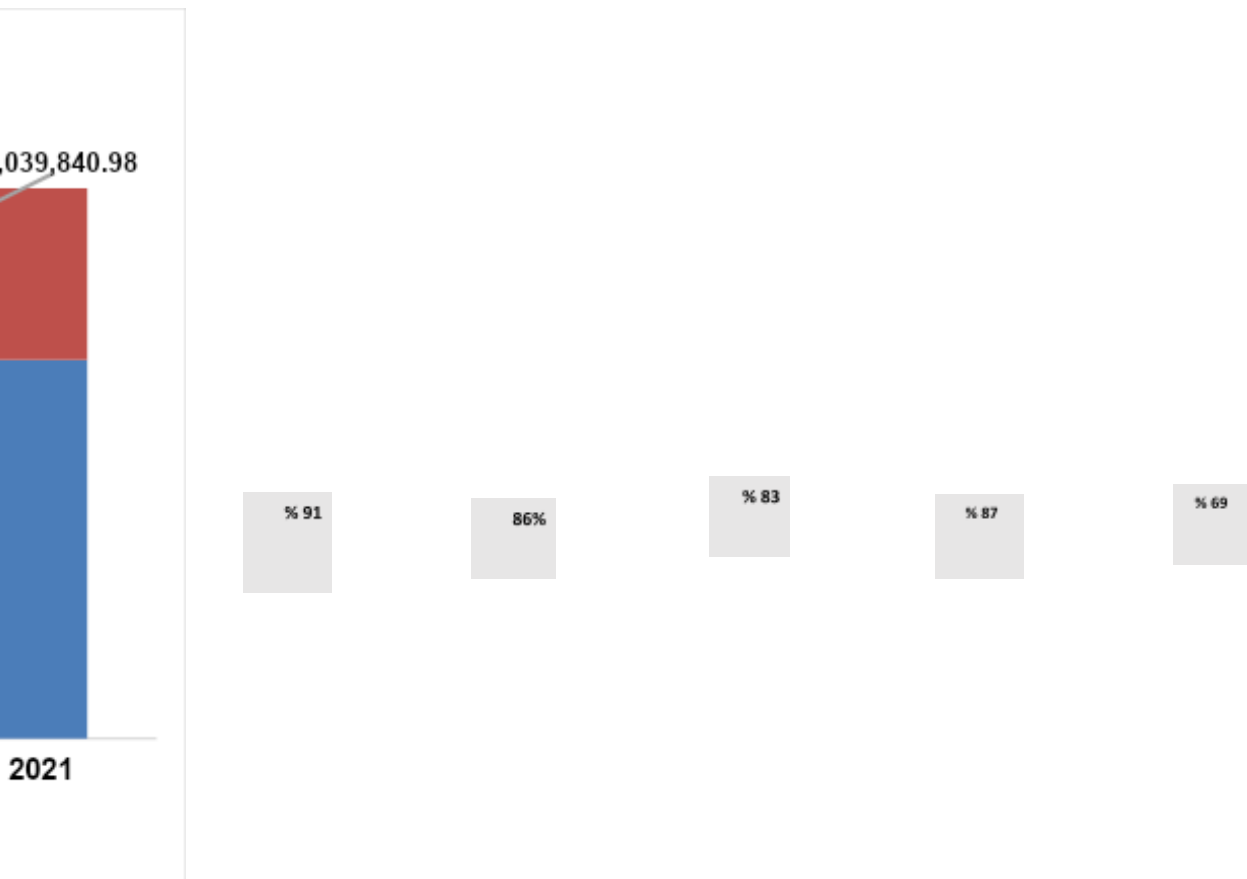
#### **تقييم مداخل التشغيل لجماعة آيت قمرّة**

سجلت مداخل التشغيل لجماعة آيت قمرّة في المعدل 4.21 مليون درهم خلال الخمس سنوات الأخيرة. ولقد عرفت هذه المداخل ارتفاعا بلغت نسبته 32 في المائة خلال سنة

2021 بالمقارنة مع سنة 2017.

وتشكل المداخل المحولة للجماعة نسبة مهمة من هذه المداخل تراوحت بين 69 في المائة سجلت خلال سنة 2021 و 91 في المائة سجلت خلال سنة 2017.

#### المبيان 47 تطوّر مداخل التسيير لجماعة آيت قمره بين سنتي 2017 و 2021



المصدر: مصلحة الميزانية والحسابات بجماعة آيت قمره - سنة 2022

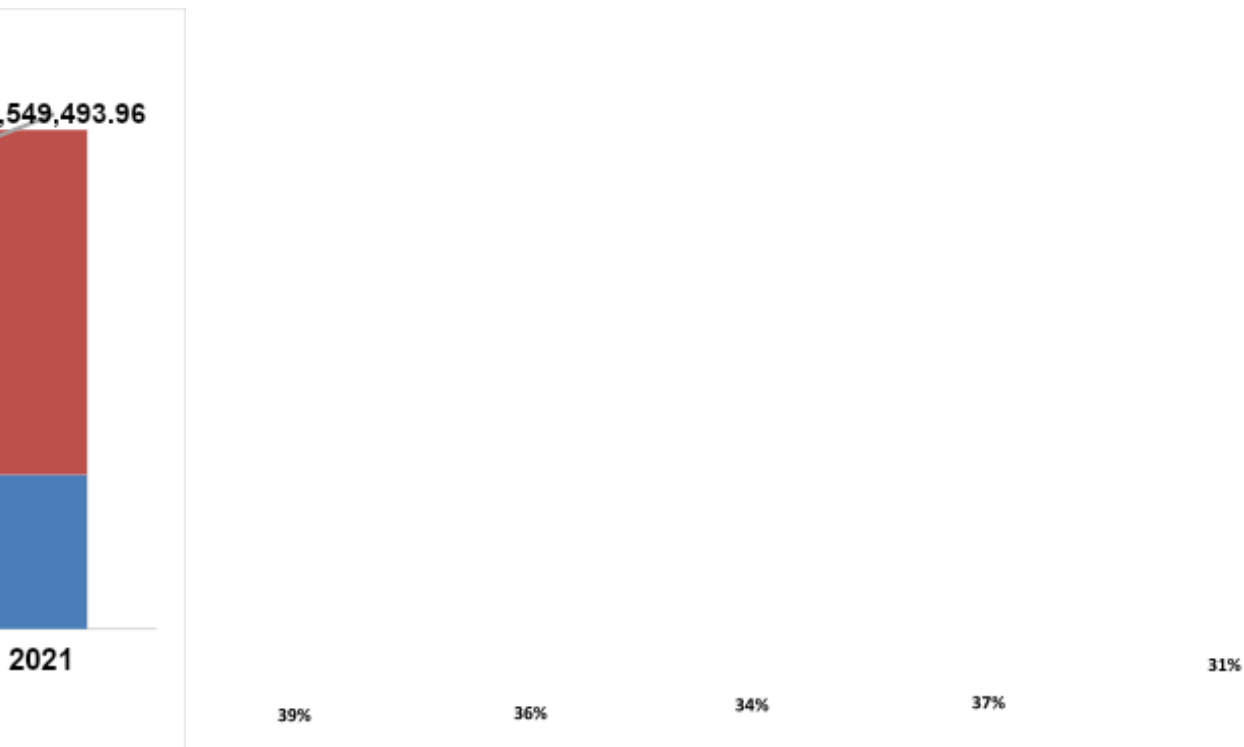
#### **تطور مصاريف لتسيير لجماعة آيت قمره**

بلغت مصاريف التسيير لجماعة آيت قمره في المعدل 3.49 مليون درهم خلال

الخمس سنوات الأخيرة. ولقد سجلت هذه المصاريف ارتفاعا بنسبة 71 في المائة خلال سنة 2021 بالمقارنة مع سنة 2017.

وتتراوح نسبة نفقات الموظفين منها بين 31 في المائة سجلت خلال سنة 2021 و39 في المائة سجلت خلال 2017.

#### المبيان 48 تطوّر مصاريف التسيير لجماعة آيت قمره بين سنتي 2017 و2021



المصدر: مصلحة الميزانية والحسابات بجماعة آيت قمره - سنة 2022

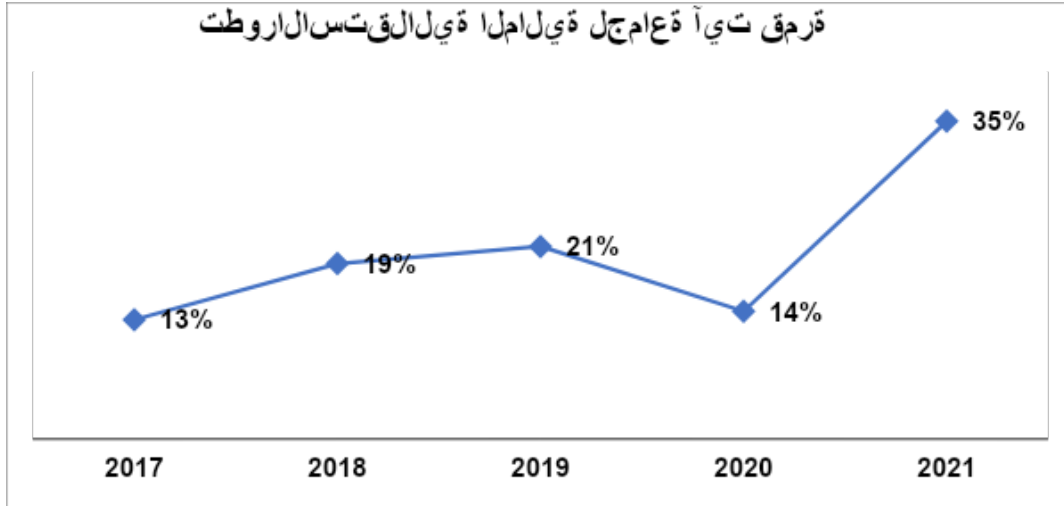
#### **تطور الاستقلالية المالية لجماعة آيت قمره**

عرفت نسبة الاستقلالية المالية لجماعة آيت قمره تحسنا خلال سنة 2021 بالمقارنة



مع سنة 2017 حيث انتقلت من 13 في المائة إلى 35 في المائة.

#### المبيان 49 تطور الاستقلالية المالية لجماعة آيت قمره بين سنتي 2017 و2021



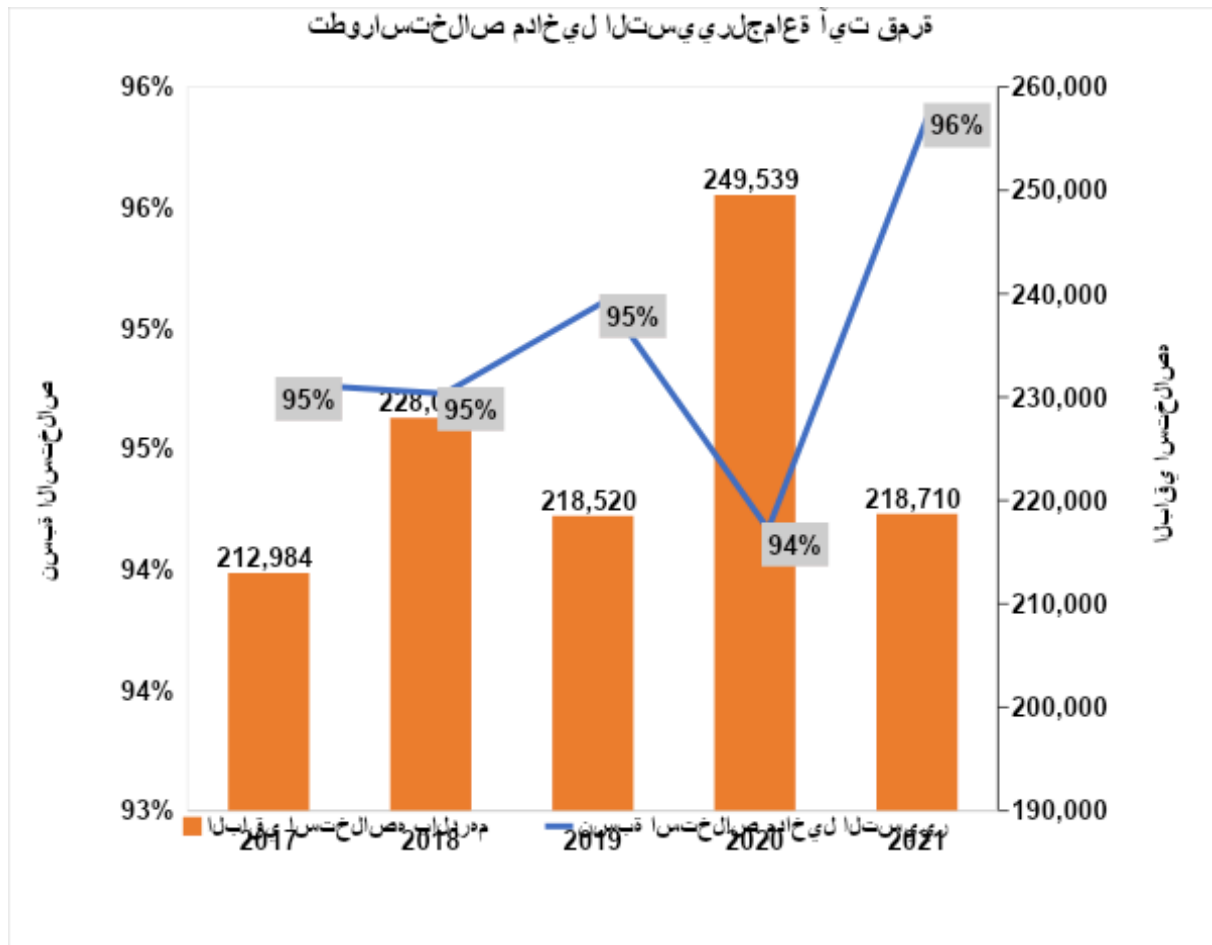
المصدر: مصلحة الميزانية والحسابات بجماعة آيت قمره سنة 2022

#### **تطور استخلاص مداخل التسيير بجماعة آيت قمره**

بلغ الباقي استخلاصه بجماعة آيت قمره في المعدل 225.55 ألف درهم خلال الخمس سنوات الأخيرة. ولقد تراوحت نسبة استخلاص مداخل التسيير بين 94 في المائة سجلت خلال سنة 2020 و96 في المائة سجلت خلال سنة 2021.

#### المبيان 50: تطور الباقي استخلاصه ونسبة استخلاص مداخل التسيير لجماعة آيت قمره

بين سنتي 2017 و2021

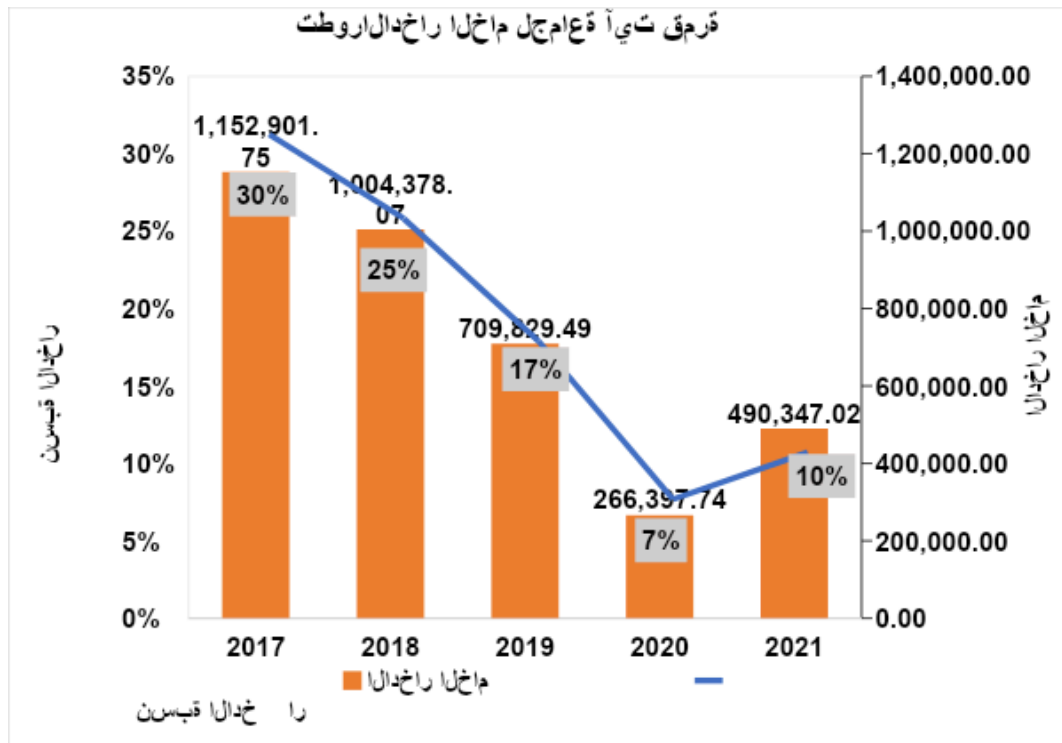


المصدر: مصلحة الميزانية والحسابات بجماعة آيت قمر - سنة 2022

### تطور الادخار الخام لجماعة آيت قمر

بلغ الادخار الخام لجماعة آيت قمر في المعدل 724.77 ألف درهم خلال الخمس سنوات الأخيرة. ولقد سجلت نسبته من المداخل الجارية تراجعاً حيث انتقلت من 30 في المائة سجلت خلال سنة 2017 إلى 10 في المائة سجلت خلال سنة 2021.

**المبيان 51 تطور الادخار الخام ونسبته لجماعة آيت قمر بين سنتي 2017 و2021**

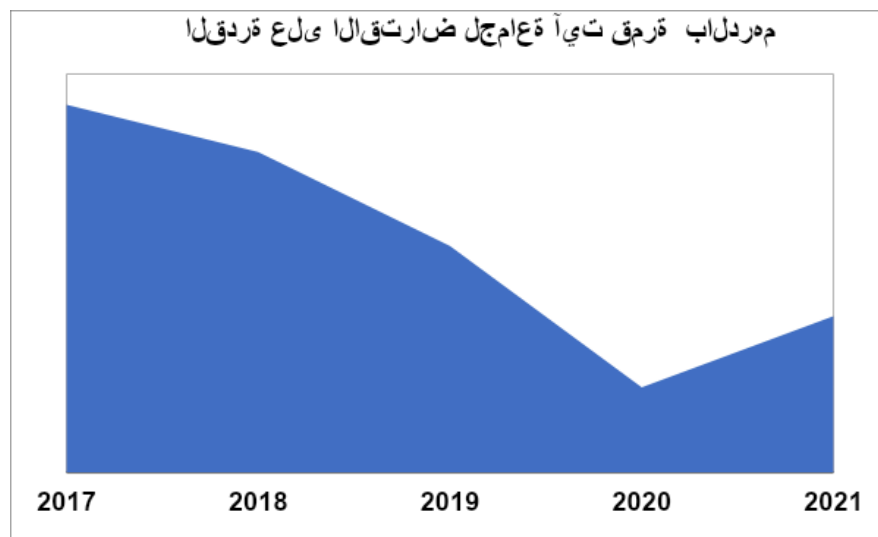


المصدر: مصلحة الميزانية والحسابات بجماعة آيت قمر - سنة 2022

### القدرة على الاقتراض لجماعة آيت قمر

تبلغ قدرة جماعة آيت قمر على الاقتراض في المعدل 2.31 مليون درهم خلال الخمس سنوات الأخيرة. ولقد سجلت هذه القدرة تراجعاً بنسبة 57 في المائة خلال سنة 2017 بالمقارنة مع سنة 2021.

### المبيان 52 تطور القدرة على الاقتراض لجماعة آيت قمر بين سنتي 2017 و2021



المصدر: مصلحة الميزانية والحسابات بجماعة آيت قمر - سنة 2022

## المؤشرات المالية وتحديات الاستثمار لجماعة آيت قمرة

تعتمد ميزانية جماعة آيت قمرة على المداخل المحولة من طرف الدولة خاصة منتج الضريبة على القيمة المضافة. وينعكس ذلك على نسبة الاستقلالية المالية التي تراوحت بين 13 في المائة سجلت خلال سنة 2017 و35 في المائة سجلت خلال سنة 2021.

ولقد شكلت نسبة نفقات الموظفين أكثر من 30 في المائة من مجموع مصاريف التسيير خلال الخمس سنوات الأخيرة.

فيما يخص نسبة الاستثمار بجماعة آيت قمرة فقد بلغت قمته خلال سنة 2017 حيث سجلت 32 في المائة. بالإضافة إلى ذلك، تقدر حصة الفرد من مصاريف الاستثمار ب 80 درهم في المعدل خلال الخمس سنوات الأخيرة.

### الجدول 18: المؤشرات المالية لجماعة آيت قمرة

إحصاء 2014	اسقاط 2022	
7343	313 8	معدل مجموع الساكنة
187 1	049 1	حصة الفرد من المداخل العامة (بالدرهم/الفرد)
574	507	حصة الفرد من مداخل التسيير (بالدرهم/الفرد)
613	542	حصة الفرد من مداخل الاستثمار (بالدرهم/الفرد)
566	500	حصة الفرد من المصاريف العامة (بالدرهم/الفرد)
475	420	حصة الفرد من مصاريف التسيير (بالدرهم/الفرد)
91	80	حصة الفرد من مصاريف الاستثمار الاستثمار(بالدرهم/الفرد)

2017	2018	2019	2020	2021	
نسبة الاستثمار	32%	12%	21%	10%	6%
نسبة نفقات الموظفين من مصاريف التشغيل	39%	6%	4%	3%	1%
نسبة الاستقلالية المالية	13%	9%	1%	2%	3%

المصدر: مصلحة الميزانية والحسابات بجماعة آيت قمر - سنة 2022

## الأماكن الجماعية

### 1. الأماكن الخاصة

تتعدد الأماكن الجماعية الخاصة لجماعة آيت قمر بين دار سكنية والدكاكين والمحلات التجارية والمقاهي ووكالة بريدية، ويلاحظ أن كل هذه الأماكن تتموقع بمركز الجماعة كما يظهر ذلك الجدول التالي:

#### الجدول 19 توزيع الأماكن الجماعية الخاصة لجماعة آيت قمر

نوع المكان	الموقع	المساحة	التخصيص	الطبيعة القانونية
دار سكن	مركز آيت	547	سكن وظيفي	T1262 3/ 24

		4 م 2	قم رة	ن ي ة
T1262 3/ 24	سكن وظيفي	54 , 7 4 م 2	مركز آي ت قم رة	دار س ك ن ي ة
T1262 3/ 24	سكن وظيفي	54 , 7 4 م 2	مركز آي ت قم رة	دار س ك ن ي ة
T1262 2/ 24	سكن وظيفي	54 , 7 4 م 2	مركز آي ت قم رة	دار س ك ن ي ة
T1262 2/ 24	سكن وظيفي	54 , 7 4 م 2	مركز آي ت قم رة	دار س ك ن ي ة
T1262 2/ 24	سكن وظيفي	54 , 7 4 م 2	مركز آي ت قم رة	دار س ك ن ي ة

T1261 8/ 24	سكن وظيفي	54 ' 7 4 م 2	مركز آي ت قم رة	دار س ك ن ي ة
T1261 7/ 24	سكن وظيفي	54 ' 7 4 م 2	مركز آي ت قم رة	دار س ك ن ي ة
T1261 7/ 24	سكن وظيفي	54 ' 7 4 م 2	مركز آي ت قم رة	دار س ك ن ي ة
T1261 8/ 24	سكن وظيفي	54 ' 7 4 م 2	مركز آي ت قم رة	دار س ك ن ي ة
T1262 3/ 24	مقشدة حاليا	54 ' 7 4 م 2	مركز آي ت قم رة	وكالة ب ر ي د ي ة
-----	مقهى	41 ,	مركز آي	مقهى

		5 3 م 2	ت قم رة	
T1261 9/ 24	مقهى	23 6 م 2	مركز آي ت قم رة	مقهى
T1262 0/ 24	دكان	11 م 2	مركز آي ت قم رة	دكان
T1262 0/ 24	دكان	11 م 2	مركز آي ت قم رة	دكان
T1262 0/ 24	دكان	11 م 2	مركز آي ت قم رة	دكان
T1262 0/ 24	دكان	11 م 2	مركز آي ت قم رة	دكان
T1262 0/ 24	دكان	11 م 2	مركز آي ت قم رة	دكان



	قمة			
محل ت ج ا ر ي	مركز آي ت قمة رة	24 , 5 م 2	نشاط تجاري	T1262 4/ 24
محل ت ج ا ر ي	مركز آي ت قمة رة	24 , 5 م 2	نشاط تجاري	T1262 4/ 24

المصدر: جماعة آيت قمر 2022

## 2. الأملاك العامة

تقتصر الأملاك الجماعية العامة على نوعين هما دار الجماعة، وتوسع قطع أرضية تتوزع بين مركز جماعة آيت قمر ودواوير بوهوم ودوار ابغليين وتزاغين وتتسم غالبية هذه الاملاك بالطبيعة القانونية غير المحفظة كما هو مبين في الجدول التالي:

الجدول 20 توزيع الأملاك الجماعية العامة لجماعة آيت قمر

نوع الملك	الموقع	المساحة	التخصيص	الطبيعة القانونية
دار الج ماع ة	مركز آيت قمر	1929, 6 0 م 2	مقر الجماعة	غير مح فظة
قطعة أر	مركز آيت قمر	5445 م 2	بناء مسجد	غير مح فظة

				ض ية
غير مح فضة	بناء نادي نسوي	735 م 2	دوار بوهم	قطعة أر ض ية
غير مح فضة	حفر بئر	616 م 2	دوار ابغل ين	قطعة أر ض ية
T12616 /24	بناء نادي نسوي	679 م 2	مركز آيت قمرة	قطعة أر ض ية
غير مح فضة	حفر بئر	100 م 2	دوار آيت مسع ود	قطعة أر ض ية
غير مح فضة	بناء مركز اجتماعي	800 م 2	دوار تزا غين	قطعة أر ض ية
غير مح فضة	بناء مسجد	472 م 2	مركز آيت قمرة	قطعة أر ض ية
غير مح فضة	ملعب	1000 0 م 2	مركز آيت قمرة	قطعة أر ض ية
T12621 /24	كتاب القراني	2م 64	مركز آيت قمرة	قطعة أر

ض ية				
---------	--	--	--	--

المصدر: جماعة آيت قمره 2022

### الممتلكات من التجهيزات والآليات

بالإضافة إلى الجرار الفلاحي الذي تملكه جماعة آيت قمره، تشمل قائمة ممتلكات هذه الأخيرة من الآليات 6 حافلات للنقل المدرسي وسيارة لنقل الأموات وسيارة إسعاف وسيارة مصلحة وحافلة للنقل الرياضي ويتميز أكثر من نصف هذه الآليات بحدائته وبحالته الميكانيكية الجيدة في حين أن الآليات الأخرى تجاوز عمرها خمس سنوات وتوجد في حالة عادية كما هو مبين في الجدول التالي:.

#### الجدول 21 ممتلكات جماعة آيت قمره من التجهيزات والآليات

الحالة	الميكانيكية	نوع الآلية/السيارة	تاريخ الاقتناء/ الهبة	الاستعمال
عادي	عادي	جرار رقم اللوحة J131929	13/02/2001	جرار فلاحي
عادي	عادي	سيارة رقم اللوحة J160930	12/03/2004	سيارة نقل الأموات
عادي	عادي	J0180579 حافلة رقم اللوحة	27/10/2014	النقل المدرسي
عادي	عادي	J0193715 حافلة رقم اللوحة	02/09/2014	النقل المدرسي
عادي	عادي	J0194187 لسيارة رقم اللوحة	21/11/2012	سيارة إسعاف
جيدة	جيدة	J0221279 لسيارة رقم اللوحة	29/03/2019	سيارة مصلحة
جيدة	جيدة	J0228871 حافلة رقم اللوحة	11/03/2020	النقل المدرسي

جيدة	J0229749 حافلة رقم اللوحة	29/06/2020	النقل المدر سي
جيدة	J0229856 حافلة رقم اللوحة	13/03/2020	النقل الريا ضي
جيدة	J0231797 حافلة رقم اللوحة	02/10/2020	النقل المدر سي
جيدة	J0236818 حافلة رقم اللوحة	02/11/2021	النقل المدر سي

المصدر: جماعة آيت قمر 2022